



Министерства юстиции
Донецкой Народной Республики

ЗАРЕГИСТРИРОВАНО

Регистрационный № 395

24.07.15

Дата заполнения

ДОНЕЦКАЯ НАРОДНАЯ РЕСПУБЛИКА

ГОСУДАРСТВЕННЫЙ КОМИТЕТ ГОРНОГО И ТЕХНИЧЕСКОГО НАДЗОРА (Государственный Комитет Гортехнадзора ДНР)

от «21» июля 2015 г.

ПРИКАЗ

№ 312

г. Донецк

Об утверждении образцов форменной одежды и порядка ее ношения государственными служащими Государственного Комитета горного и технического надзора Донецкой Народной Республики

В соответствии с п. 8 Положения о Государственном Комитете горного и технического надзора Донецкой Народной Республики (далее - Комитет), на основании ч. 4 ст. 44 Закона Донецкой Народной Республики «Об охране труда», -

ПРИКАЗЫВАЮ:

1. Утвердить образцы форменной одежды и порядок ее ношения государственными служащими Государственного Комитета горного и технического надзора Донецкой Народной Республики, которые прилагаются.
2. Сектору юридического обеспечения Комитета подать данный приказ на государственную регистрацию в Министерство юстиции Донецкой Народной Республики.
3. Отделу технического и методологического сопровождения мероприятий государственного надзора, разместить данный приказ на сайте Комитета и обеспечить опубликование данного приказа в средствах массовой информации, после его государственной регистрации в Министерстве юстиции Донецкой Народной Республики.
4. Контроль за выполнением данного приказа оставляю за собой.
5. Данный приказ набирает законную силу на следующий день после его официального опубликования.

Председатель Комитета
Гортехнадзора ДНР



В.И. Цымбаленко



Министерства юстиции
Донецкой Народной Республики

ЗАРЕГИСТРИРОВАНО

РЕГИСТРАЦИОННЫЙ № 315
29.08.2015
(дата заполнения)

УТВЕРЖДЕНО:

**Приказ Государственного
Комитета Гортехнадзора ДНР
от «21» июля 2015 года № 312**

Порядок ношения форменной одежды государственными гражданскими служащими Государственного Комитета горного и технического надзора Донецкой Народной Республики

1. Настоящий Порядок ношения форменной одежды Государственного Комитета Гортехнадзора ДНР (далее - Порядок) разработан в соответствии с Положением о Государственном Комитете Гортехнадзора ДНР и Законам Донецкой Народной Республики «Об охране труда».

2. Ношение форменной одежды предусмотрено для государственных гражданских служащих Государственного Комитета горного и технического надзора Донецкой Народной Республики (далее - государственные служащие Государственного Комитета Гортехнадзора ДНР).

3. Настоящий Порядок обязателен для всех государственных служащих Государственного Комитета Гортехнадзора ДНР.

Все предметы форменной одежды должны соответствовать установленным образцам и описаниям.

4. Форма одежды государственных служащих Государственного Комитета Гортехнадзора ДНР носится:

4.1. Представительская (выходная) форма одежды - при получении государственных наград, в дни праздников, на торжественных или юбилейных заседаниях, на официальных приемах.

Разрешается ношение представительской (выходной) формы одежды во время пребывания в отпуске, в выходные дни, а также в свободное от службы время в другие дни.

4.2. Служебная форма одежды - при исполнении служебных обязанностей и в свободное от службы время.

5. При представительской (выходной) форме одежды пиджак (жакет) носится с орденами, медалями или планками с лентами орденов, медалей, а также нагрудными знаками.

При служебной форме одежды на пиджаке (жакете) носят планки с лентами орденов, медалей и нагрудные знаки.

6. Форма одежды мужчин - государственных служащих Государственного Комитета Гортехнадзора ДНР:

6.1. Представительская (выходная) форменная одежда:

пиджак темно-синего (для государственных служащих высшей группы должностей также и белого) цвета, брюки на выпуск темно-синего цвета, рубашка форменная белого цвета с галстуком черного цвета.

6.2. Служебная форма одежды:

пиджак, брюки темно-синего цвета, рубашка форменная серо-голубого цвета (рубашка форменная белого цвета) с галстуком черного цвета, ботинки;

7. Форма одежды женщин - государственных служащих Государственного Комитета Гортехнадзора ДНР:

7.1. Представительская (выходная) форменная одежда:

жакет темно-синего (для государственных служащих высшей группы должностей также и белого) цвета, брюки на выпуск (юбка) темно-синего цвета, рубашка (блузка) форменная белого цвета с галстуком черного цвета, туфли черного цвета.

7.2. Служебная форма одежды:

жакет, брюки (юбка) темно-синего цвета, рубашка (блузка) форменная серо-голубого цвета (рубашка (блузка) форменная белого цвета) с галстуком черного цвета.

8. Разрешается носить:

рубашку форменную серо-голубого цвета с длинными рукавами, с галстуком, без пиджака (жакета) при летней форме одежды;

при дневной температуре наружного воздуха +20 градусов C° и выше рубашку форменную серо-голубого цвета с короткими рукавами (рубашку форменную белого цвета с короткими рукавами), с расстегнутой верхней пуговицей, без галстука.

9. Запрещается:

ношение формы одежды, обуви и знаков различия, неустановленных образцов;

ношение форменной одежды лицами, которым она не положена;

смешивание предметов форменной одежды летней и зимней, а также форменной и гражданской.

10. Право ношения форменной одежды утрачивается лицами при их увольнении из Государственного Комитета Гортехнадзора ДНР, а также при переводе на должности, где ношение форменной одежды и знаков различия не предусмотрено.

Директор департамента организации
государственного надзора



В.С. Полетаев

Приложение к Порядку ношения
 форменной одежды
 государственными гражданскими
 служащими Государственного
 Комитета горного и технического
 надзора Донецкой Народной
 Республики

Образцы форменной одежды Государственного Комитета горного и технического надзора Донецкой Народной Республики

I. Общие положения

1. Устанавливается следующая форма одежды для государственных служащих Государственного Комитета горного и технического надзора Донецкой Народной Республики (далее - государственные служащие Государственного Комитета Гортехнадзора ДНР):

представительская (выходная) форма одежды для государственных служащих Государственного Комитета Гортехнадзора ДНР, занимающих должности высшей и главной групп должностей, для государственных служащих структурных подразделений, занимающих должности руководителя и заместителя руководителя структурных подразделений;

служебная форма одежды.

Каждая из указанных форм подразделяется на летнюю, зимнюю и демисезонную.

II. Описание форменной одежды государственных служащих Государственного Комитета Гортехнадзора ДНР

1. Для форменной одежды государственных служащих Государственного Комитета Гортехнадзора ДНР устанавливается темно-синий цвет.

2. Форменная одежда для мужчин - государственных служащих Государственного Комитета Гортехнадзора ДНР:

2.1. Пальто зимнее двубортное с отложным меховым воротником и лацканами, с тремя форменными пуговицами на каждой полочке. Полочки с боковыми поперечными прорезными карманами. Спинка со швом посередине, заканчивающимся шлицей, по талии пришивается хлястик, состоящий из трех частей, средняя часть хлястика прикрепляется к боковым частям четырьмя малыми форменными пуговицами (по две с каждого конца). Рукава втачные с обшлагами. На левом рукаве - нарукавный знак

принадлежности к Государственному Комитету Гортехнадзора ДНР. На пальто носятся нашивные наплечные знаки.

2.2. Плащ прямого силуэта изготавливается из плащевой ткани темно-синего цвета, на утепленной подкладке. На левом рукаве - нарукавный знак

принадлежности к Государственному Комитету Гортехнадзора ДНР. Пояс с пластмассовой пряжкой. С плащом носятся съемные погоны.

2.3. Костюм мужской (пиджак, брюки) изготавливается из шерстяной или полушерстяной ткани темно-синего цвета.

Пиджак полуприлегающего силуэта, двубортный, со смещенной бортовой застежкой, имеет шесть форменных пуговиц золотистого цвета, расположенных в два ряда, воротник и лацканы отложные, по краю воротника кант синего цвета, на воротнике шитье золотистого цвета специального рисунка. Рукава с обшлагом шириной 8 см, по верху обшлага - кант синего цвета. На левом рукаве - нарукавный знак принадлежности к Государственному Комитету Гортехнадзора ДНР. Полочки с боковыми горизонтально расположенными прорезными карманами с клапанами. На пиджаке носятся нашивные наплечные знаки.

Брюки прямые, с кантом и лампасами синего цвета в боковых швах.

2.4. Куртка повседневная полушерстяная изготавливается из ткани темно-синего цвета, однобортная, с застежкой на семь форменных пуговиц, с отложным воротником. На полочках карманы с клапанами. Спинка с кокеткой. Рукава одношовные с притачными манжетами с разрезами. Клапана карманов, манжеты и пояс застегиваются на форменные пуговицы. На левом рукаве - нарукавный знак принадлежности к Государственному Комитету Гортехнадзора ДНР. Куртка носится с брюками навыпуск. Брюки прямые, по боковому шву - кант синего цвета.

С курткой носятся наплечные знаки установленного образца.

2.5. Рубашки верхние. Из ткани белого или серо-голубого цвета, с отложным воротником, с отрезной стойкой, нагрудными накладными карманами с клапанами, с поясом. Пояс с разрезами, застегивающимися на две пуговицы по бокам. Перед с разрезом до низа. Спинка с кокеткой. Рукава с разрезами и пришитыми манжетами или прямые короткие с манжетами. Перед рубашки, клапаны, пояс, манжеты застегиваются на пуговицы. На плечах - шлевки для ношения наплечных знаков.

2.6. Шапка-ушанка общепринятого покроя из натурального каракуля черного цвета из овчины или искусственного меха черного цвета. Спереди посередине около шапки-ушанки прикрепляется кокарда.

2.7. Фуражка для государственных служащих Государственного Комитета Гортехнадзора ДНР выполняется из той же ткани, что и форменный костюм. Околыш суконный или бархатный черного цвета. По краю доньшка кант зеленого, а по верхнему краю околыша - синего цвета. Спереди на околыше фуражки кокарда, а по ее боковым сторонам золотистое шитье специального рисунка. Козырек обтянут

сверху лакированной кожей, а снизу замшей или шерстяной тканью черного цвета. Над козырьком к околышу пристегивается на две форменные пуговицы плетеный шнур золотистого цвета. Летом на фуражке допускается ношение чехла белого цвета.

2.8. Фуражка для государственных служащих структурных подразделений выполняется из той же ткани, что и форменный костюм. Состоит из овального доньшка и четырех стенок, суконного околыша черного цвета, козырька. По краю доньшка кант зеленого, а по верхнему краю околыша - синего цвета. Спереди на околыше фуражки кокарда. Козырек черный лакированный. Над козырьком к околышу пристегивается на две форменные пуговицы плетеный шнур золотистого цвета.

2.9. Галстук черного цвета состоит из основной части в виде вытянутой трапеции, заканчивающейся острым углом, и постоянного узла с застежкой для крепления галстука под воротник рубашки

3. Обувь. Полуботинки хромовые, черного цвета, состоят из союзки, берца и низа (подошва и каблук). На боковых сторонах берца резинка черного цвета или шнурки. Внутри полуботинок подкладка из кожи.

Ботинки хромовые черного цвета состоят из союзок, берца, задников, язычков и низа (подошв и каблуков).

В передней части берца блочки для шнурков. По верхнему краю берца - мягкий бортик. Носки жесткие. Внутри ботинок - подкладка из ткани, а в пяточной части - из кожи.

Полусапоги зимние хромовые, черного цвета, состоят из переда, берца и низа (подошва и каблук).

С внутренней стороны берца застежка-молния. Носки жесткие. Внутри полусапог подкладка из искусственного меха.

4. Форменная одежда для женщин - государственных служащих Государственного Комитета Гортехнадзора ДНР:

4.1. Пальто зимнее женское по покрою аналогично мужскому, но с застежкой на левую сторону.

4.2. Плащ женский по покрою аналогичен мужскому, но с застежкой на левую сторону.

4.3. Костюм женский (жакет, юбка или брюки) изготавливается из шерстяной или полушерстяной ткани темно-синего цвета, жакет летний - из облегченной ткани синего цвета.

Жакет полуприлегающего силуэта, двубортный, со смещенной бортовой застежкой, имеет шесть форменных пуговиц золотистого цвета, расположенных в два ряда, воротник и лацканы отложные, по краю воротника кант синего цвета, на воротнике шитье золотистого цвета специального рисунка. Рукава с обшлагом

шириной 8 см, по верху обшлага - кант синего цвета. На левом рукаве -нарукавный знак принадлежности к Государственному Комитету Гортехнадзора ДНР. Полочки с боковыми горизонтально расположенными прорезными карманами с клапанами. На жакете носят нашивные наплечные знаки.

Юбка прямая. Вместо юбки разрешается ношение брюк

4.4. Куртка повседневная полушерстяная женская изготавливается из ткани темно-синего цвета, однобортная, с застежкой на "молнию", с отложным воротником, с эластичной тесьмой в области боковых швов на поясе, с подкладкой до низа. Полочки с кокетками и вертикальными рельефами и двумя боковыми карманами в листочку, расположенными с наклоном. Спинка с кокеткой. Рукава одношовные с притачными манжетами с разрезами. На левом рукаве - нарукавный знак принадлежности к Государственному Комитету Гортехнадзора ДНР. Манжеты застегиваются на форменные пуговицы.

С курткой носят наплечные знаки установленного образца.

4.5. Рубашки (блузки) верхние. Из ткани белого или серо-голубого цвета с отложным воротником, с отрезной стойкой, нагрудными накладными карманами с клапанами. Перед с разрезом до низа. Спинка с кокеткой. Рукава с разрезами и пришитыми манжетами или прямые короткие с манжетами. Перед рубашки, клапаны, манжеты застегиваются на пуговицы. На плечах -шлевки для ношения наплечных знаков.

4.6. Шапка-кубанка из натурального каракуля черного цвета. Спереди посередине около кубанки прикрепляется кокарда.

4.7. Галстук-бант черного цвета состоит из банта в виде наложенных друг на друга полосок, расходящихся вниз под углом 45 градусов, и застежки для пристегивания галстука-банта под воротником.

4.8. Обувь. Сапоги зимние женские. Сапоги зимние хромовые, черного цвета, состоят из переда, голенища и низа (подошва и каблук не выше 10 см). Внутри сапог - подкладка из искусственного меха. В передней части берца имеются полукольца для шнурков. С внутренней стороны голенищ застежка-молния. Носки жесткие.

Туфли хромовые женские. Туфли черного цвета состоят из хромового верха и низа (подошв и каблуков не выше 10 см). Внутри туфель - подкладка из кожи или ткани. Носки жесткие.

5. Общие предметы форменной одежды для мужчин и женщин - государственных служащих Государственного Комитета Гортехнадзора ДНР.

5.1. Куртка утепленная. Из смесовой ткани темно-синего цвета, с центральной бортовой застежкой "на молнии" закрытой ветрозащитным клапаном, застегивающимся на кнопки, с пятью шлевками на линии талии для ремня. Куртка с притачной утепленной подкладкой с термофиксированным утеплителем, со съемным утеплителем из искусственного меха в форме жилета, меховым съемным воротником из искусственного меха и утепленным капюшоном.

Полочки с кокетками, боковыми объемными карманами с клапанами, застегивающимися на две кнопки. На полочках нагрудные накладные объемные карманы с клапаном, застегивающимся на две кнопки. Спинка со швом посередине с кокеткой, в горловину которой втачана планка для крепления утепленного капюшона.

Съемный утеплитель пристегивается к куртке по бортам, горловине, проймам на петли и пуговицы. Съемный меховой воротник с отрезной обтачкой, настроенным хлястиком, застегивающимся на пуговицу; пристегивающийся к стойке и нижнему воротнику на петли и пуговицы.

Рукава одношовные, с трикотажными ластиками. На внешней стороне левого рукава нашивается нарукавный знак принадлежности к Государственному Комитету Гортехнадзора ДНР.

На куртке носят съемные наплечные знаки.

5.2. Джемпер полушерстяной (с длинными рукавами), с высоким вырезом, из полушерстяной пряжи темно-синего цвета. На джемпере носят наплечные знаки-муфты.

5.3. Пилотка темно-синего цвета армейского образца, но с перехлестывающимся на левую сторону кантом синего цвета по бортику. На пилотке спереди прикрепляется кокарда.

5.4. Ремень поясной, шириной 50 мм, из натуральной кожи, черного цвета, с пятистенной двухшпильковой латунной пряжкой. На ремне имеются отверстия для шпильков пряжки и передвижная шлевка.

5.5. Кашне трикотажное: белого цвета - к представительской (выходной) форме, черного цвета - к служебной форме.

5.6. Перчатки полушерстяные, пятипалые, вязанные, черного цвета, с напульсниками.

5.7. Перчатки кожаные, пятипалые, из перчаточной кожи черного цвета с утеплителем. Манжетная часть стягивается эластичной тесьмой или застегивается перчаточной кнопкой.

III. Знаки различия государственных служащих Государственного Комитета Гортехнадзора ДНР

6. В качестве знаков различия по классным чинам для государственных служащих Государственного Комитета Гортехнадзора ДНР (согласно штатного расписания) устанавливаются наплечные знаки.

Наплечные знаки представляют собой серебряного двуглавого орла, поднявшего вверх распушенные крылья. На груди орла – в синем щите стилизованные изображения штангенциркуля и молотка. Лапы у орла отсутствуют.

7. Наплечные знаки Председателя Государственного Комитета Гортехнадзора ДНР, заместителей Государственного Комитета Гортехнадзора ДНР изготавливаются из галуна особого плетения, наплечные знаки структурных подразделений Государственного Комитета Гортехнадзора ДНР, с гладким полем. Цвет поля наплечных знаков устанавливается темно-синий на основные предметы форменной одежды; белого цвета на пиджаки (жакеты) и рубашки (блузки) белого цвета, серо-голубого цвета - на рубашки (блузки) серо-голубого цвета.

На поле наплечных знаков располагаются:

у Председателя Государственного Комитета Гортехнадзора ДНР - 4 вышитые звезды золотистого цвета диаметром 22 мм с пятиугольной вставкой зеленого цвета в середине звезды и сиянием между лучей зеленого цвета (по осевой линии наплечных знаков);

у первого заместителя Государственного Комитета Гортехнадзора ДНР - 3 вышитые звезды золотистого цвета диаметром 22 мм с пятиугольной вставкой зеленого цвета в середине звезды и сиянием между лучей зеленого цвета (по осевой линии наплечных знаков);

у заместителей председателя Государственного Комитета Гортехнадзора ДНР - 2 вышитые звезды золотистого цвета диаметром 22 мм с пятиугольной вставкой зеленого цвета в середине звезды и сиянием между лучей зеленого цвета (по осевой линии наплечных знаков);

у директоров департамента Государственного Комитета Гортехнадзора ДНР - 1 вышитая звезда золотистого цвета диаметром 22 мм с пятиугольной вставкой зеленого цвета в середине звезды и сиянием между лучей зеленого цвета;

у начальников инспекций, отделов, руководителей самостоятельных секторов - 3 звезды золотистого цвета диаметром 20 мм со звездой зеленого цвета в середине (2 звезды на просветах с нижнего края, третья - на осевой линии наплечных знаков);

у заместителей начальников инспекций, отделов, руководителей отделов (секторов) в составе департаментов (отделов) - 2 звезды золотистого цвета диаметром 20 мм со звездой зеленого цвета в середине (на просветах с нижнего края);

у государственных инспекторов, главных специалистов - 1 звезда золотистого цвета диаметром 20 мм со звездой зеленого цвета в середине;

у ведущих специалистов, ведущих инспекторов - 4 звезды золотистого цвета 13 мм со звездой зеленого цвета в середине (2 звезды между краями наплечных знаков и просветом, 2 - выше на просвете через осевую линию);

у специалистов I категории - 3 звезды золотистого цвета 13 мм со звездой зеленого цвета в середине (2 звезды на просветах с нижнего края, третья - на осевой линии наплечных знаков).

у структурных подразделений Государственного Комитета Гортехнадзора ДНР погоны синего поля с просветами желтого цвета.

Звезды на наплечных знаках располагаются вдоль продольной оси наплечного знака. Все наплечные знаки имеют окантовку синего цвета по всем сторонам, кроме нижней. В верхней части наплечного знака - форменная пуговица диаметром 14 мм. На съемных наплечных знаках на расстоянии 10 мм от пуговицы крепится ведомственная эмблема.

Наплечные знаки изготавливаются для костюмов мужских и женских; и съемные - на остальные предметы форменной одежды.

8. Для отличия государственных служащих Государственного Комитета Гортехнадзора ДНР при исполнении служебных обязанностей на форменную одежду устанавливается ношение нарукавного знака принадлежности к Государственному Комитету Гортехнадзора ДНР в виде контурного щита синего цвета на поле цвета ткани предмета форменной одежды с изображенной на нем эмблемой Государственного Комитета Гортехнадзора ДНР в виде изображения серебряного двуглавого орла поднявшего вверх распущенные крылья. На груди орла - в синем щите стилизованное изображение штангенциркуля и молотка. Лапы у орла отсутствуют.

Нарукавный знак нашивают на внешней стороне левого рукава на расстоянии 80 мм от верхней точки рукава до знака.

9. Кокарда представляет собой выпуклую серебристую розетку круглой формы с гофрированной поверхностью и зубчатыми краями, с двумя концентрическими кругами среднего - синего цвета и внутреннего - красного цвета.

10. Высота эмблемы Государственного Комитета Гортехнадзора ДНР для размещения на концах воротника пиджака (жакета) по вертикальной осевой линии - 20 мм.

11. Пуговицы металлические золотистого цвета с изображением эмблемы Государственного Комитета Гортехнадзора ДНР. Пуговицы устанавливаются двух размеров: 22 и 14 мм.

ФОРМЕННАЯ ОДЕЖДА ДЛЯ МУЖЧИН

Рис. 1 Пальто зимнее мужское с нашивными наплечными знаками, шапка-ушанка из натурального каракуля с кокардой.



государственные служащие высшей и главной групп должностей	государственные служащие ведущей, старшей и младшей групп должностей
---	---

Рис. 2 Плащ мужской с нашивными наплечными знаками, фуражка с кокардой.



государственные служащие высшей и главной
групп должностей

государственные служащие ведущей,
старшей и младшей групп должностей

Рис. 3. Костюм мужской (пиджак, брюки) с нашивными наплечными знаками государственных служащих высшей и главной групп должностей, фуражка с кокардой.



представительская (выходная) форма

служебная форма

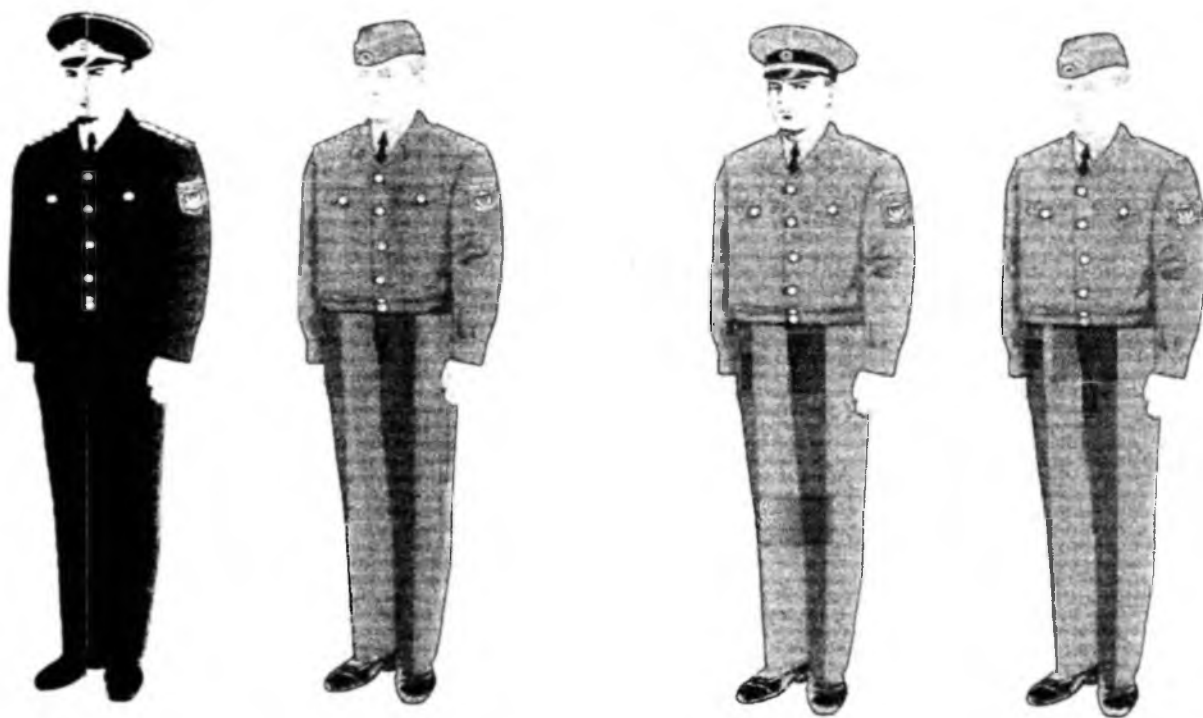
**Рис. 4. Костюм летний мужской (пиджак, брюки) с нашивными
наплечными знаками государственных служащих высшей группы должностей,
фуражка с кокардой.**



Рис. 5. Костюм мужской (пиджак, брюки) с нашивными наплечными знаками государственных служащих ведущей, старшей и младшей групп должностей, фуражка с кокардой.



Рис. 6. Куртка повседневная полушерстяная с нашивными наплечными знаками, фуражка или пилотка с кокардой.



государственные служащие высшей и главной
групп должностей

государственные служащие ведущей,
старшей и младшей групп должностей

Рис. 7. Рубашка верхняя из ткани белого цвета со съемными наплечными знаками с длинными или короткими рукавами, фуражка или пилотка с кокардой.



государственные служащие высшей и главной групп должностей



государственные служащие ведущей, старшей и младшей групп должностей

Рис. 8. Рубашка верхняя из ткани серо-голубого цвета со съемными наплечными знаками с длинными или короткими рукавами, фуражка или пилотка с кокардой.



государственные служащие высшей и главной групп должностей



государственные служащие ведущей, старшей и младшей групп должностей

ФОРМЕННАЯ ОДЕЖДА ДЛЯ ЖЕНЩИН

Рис. 9 Пальто зимнее женское с нашивными наплечными знаками (с юбкой или брюками), шапка-кубанка из натурального каракуля с кокардой.



Рис. 10. Плащ женский с нашивными наплечными знаками с юбкой или брюками, пилотка с кокардой.

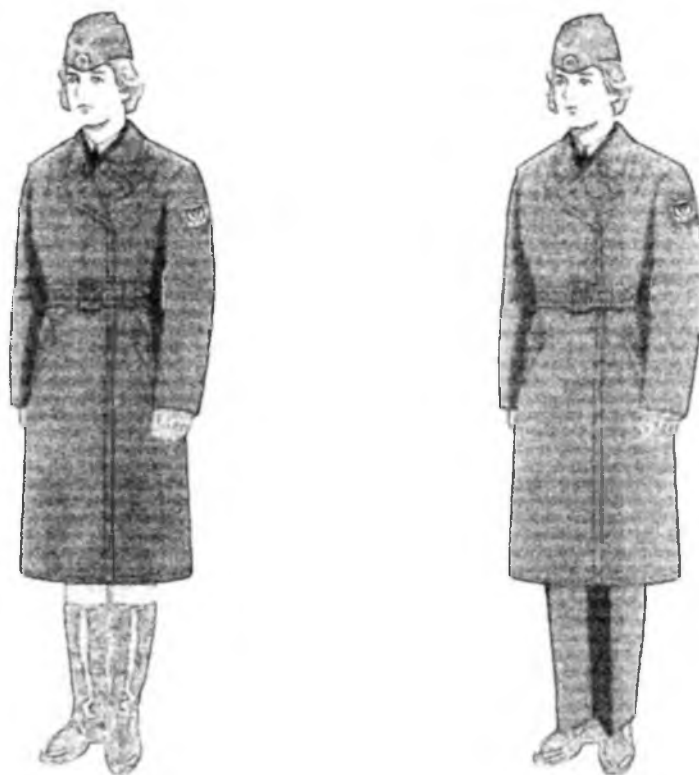


Рис. 11. Костюм женский (жакет, юбка или брюки) с нашивными плечевыми знаками государственных служащих высшей и главной групп должностей, пилотка с кокардой.



бизнес-костюм (выходная) форма

служебная форма

Рис. 12. Костюм летний женский (жакет, юбка или брюки) с нашивными плечевыми знаками государственных служащих высшей группы должностей, пилотка с кокардой.



Рис. 13. Костюм женский (жакет, юбка или брюки) с нашивными наплечными знаками государственных служащих ведущей, старшей и младшей групп должностей, пилотка с кокардой.

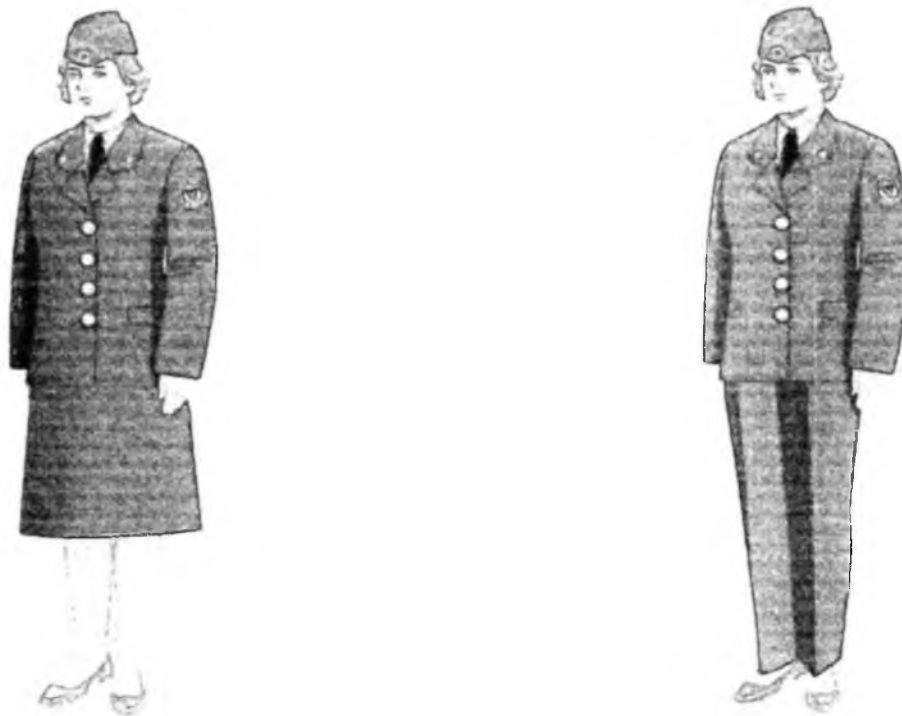


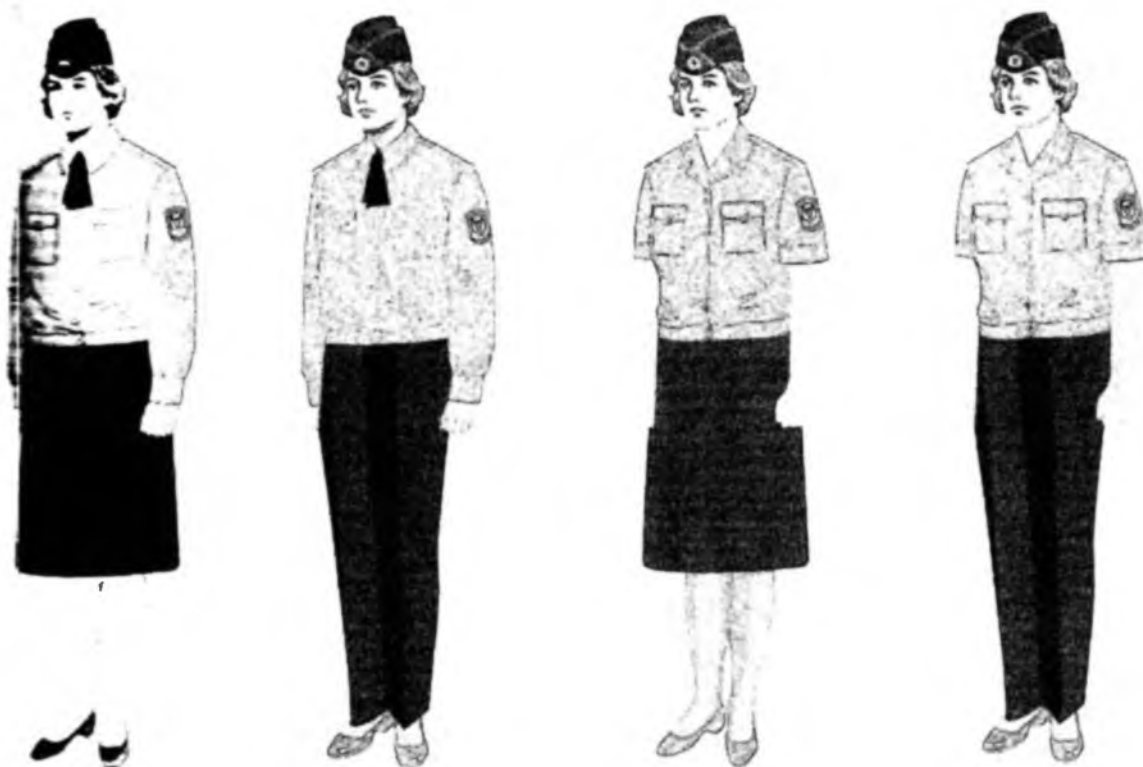
Рис. 14. Куртка повседневная полушерстяная с нашивными наплечными знаками с юбкой или брюками, пилотка с кокардой.



Рис. 15. Рубашка (блузка) верхняя из ткани белого цвета со съёмными наплечными знаками с длинными или короткими рукавами (с юбкой или брюками), пилотка с кокардой.



Рис. 16. Рубашка (блузка) верхняя из ткани серо-голубого цвета со съёмными наплечными знаками с длинными или короткими рукавами (с юбкой или брюками), пилотка с кокардой.

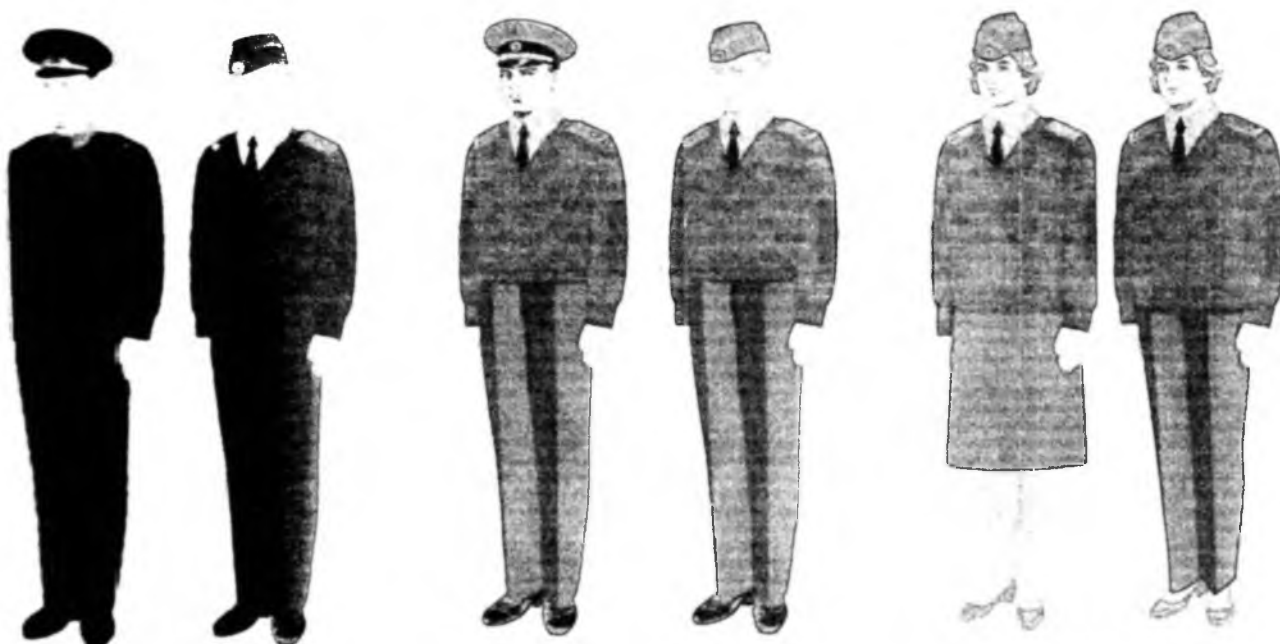


ОБЩИЕ ПРЕДМЕТЫ ФОРМЕННОЙ ОДЕЖДЫ ДЛЯ МУЖЧИН И ЖЕНЩИН

Рис. 17. Куртка утепленная со съёмными наплечными знаками, шапка-ушанка (шапка-кубанка) из натурального каракуля с кокардой.



Рис. 18. Джемпер полушерстяной с наплечными знаками-муфтами, фуражка или пилотка с кокардой.



государственные служащие высшей и
группы должностей

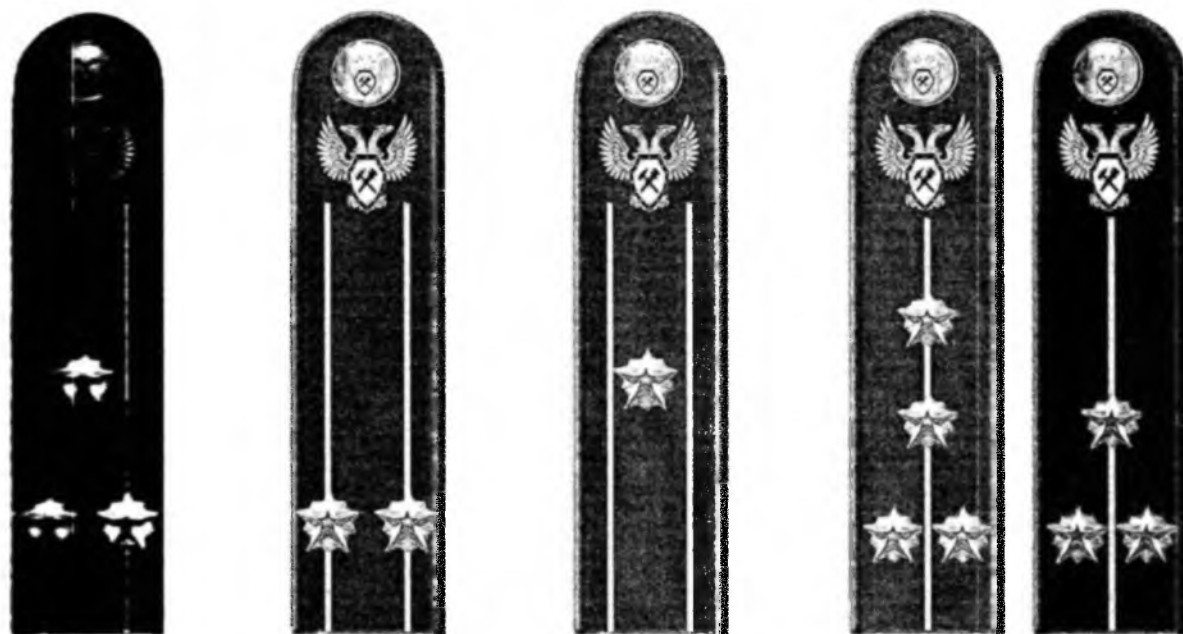
государственные служащие ведущей,
старшей и младшей групп должностей

ЗНАКИ РАЗЛИЧИЯ ГОСУДАРСТВЕННЫХ СЛУЖАЩИХ ГОСУДАРСТВЕННОГО КОМИТЕТА ГОРТЕХНАДЗОРА ДНР

**Рис. 19. Наплечные знаки руководителя Государственного Комитета
Гортехнадзора ДНР.**

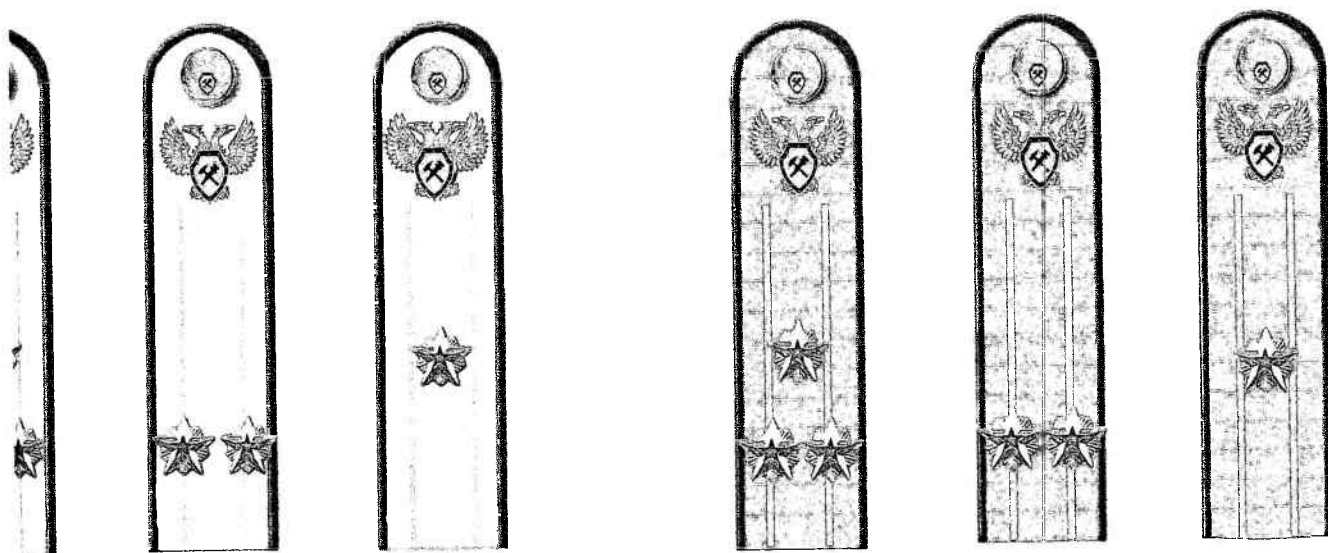


**Рис. 20. Наплечные знаки руководителей и должностных лиц
структурных подразделений Государственного Комитета Гортехнадзора ДНР.**



<p>Инспектор инспекции, руководитель отдела руководитель инспекции, руководитель отдела</p>	<p>Заместитель начальника инспекции, отдела, руководитель отдела (сектора) в составе департамента (отдела)</p>	<p>Государственный Инспектор, главный специалист</p>	<p>Ведущий инспектор, ведущий специалист</p>	<p>Специалист I категории</p>
---	--	--	--	-----------------------------------

Рис. 21. Наплечные знаки руководителей и должностных лиц структурных подразделений Государственного Комитета Гортехнадзора ДНР.



рубашкам (блузкам) из ткани белого цвета

к рубашкам (блузкам) из ткани серо-голубого цвета

Рис. 22. Наручные знаки принадлежности к Государственному Комитету Гортехнадзора ДНР.



Рис. 23. Кокарда к головным уборам.



Рис. 24. Кокарда и шитье на околыше фуражек государственных служащих высшей и главной групп должностей.

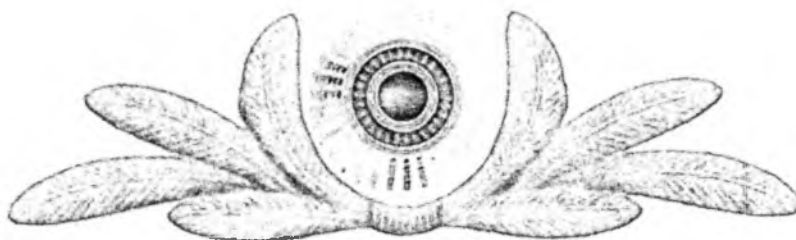


Рис. 25. Шитье на воротниках государственных служащих высшей и главной групп должностей.



Рис. 26. Размещение эмблемы на концах воротника пиджака (жакета) государственных служащих ведущей, старшей и младшей групп должностей.



Рис. 27. Звезды на наплечных знаках государственных служащих главной, ведущей, старшей и младшей групп должностей.



Рис. 28. Форменные пуговицы.



Рис. 30 Эмблема Государственного Комитета Гортехнадзора ДНР.

