



МИНИСТЕРСТВО ТРАНСПОРТА  
ДОНЕЦКОЙ НАРОДНОЙ РЕСПУБЛИКИ  
(МИНТРАНС ДНР)

П Р И К А З

26 июля 2016г.

Донецк

№ 461



*Об утверждении Правил проведения  
специального досмотра воздушных судов  
гражданской авиации Донецкой Народной Республики*

Во исполнение статьи 36, пункта 6 части 2 статьи 13 Закона Донецкой Народной Республики «О транспорте», статей 11 и 47 Закона Донецкой Народной Республики «О системе органов исполнительной власти Донецкой Народной Республики», на основании пункта 1.2, подпункта 23 пункта 3.1 Положения о Министерстве транспорта Донецкой Народной Республики, утверждённого Постановлением Совета Министров Донецкой Народной Республики от 22 октября 2014 г. № 40-8,

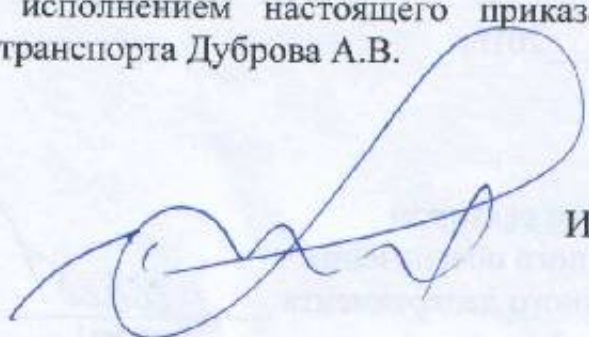
ПРИКАЗЫВАЮ:

1. Утвердить Правила проведения специального досмотра воздушных судов гражданской авиации Донецкой Народной Республики.
2. Настоящий приказ вступает в силу со дня официального опубликования.

3. Отделу гражданской авиации обеспечить подачу настоящего приказа в Министерство юстиции Донецкой Народной Республики на государственную регистрацию.

4. Контроль за исполнением настоящего приказа возложить на Заместителя Министра транспорта Дуброва А.В.

И.о. Министра



И.А. Андриенко

И.О. Министра

И.О. Министра

1. Общие положения

1.1. Отделу гражданской авиации обеспечить подачу настоящего приказа в Министерство юстиции Донецкой Народной Республики на государственную регистрацию.

1.2. Настоящим приказом возлагается на заместителя министра транспорта Дуброва А.В. контроль за исполнением настоящего приказа.

1.3. Приказ адресован сотрудникам и лицам, связанным с исполнением настоящего приказа.



УТВЕРЖДЕНО

Приказом Министерства транспорта  
Донецкой Народной Республики

26 июля 2016 г. № 461



## ПРАВИЛА

### ПРОВЕДЕНИЯ СПЕЦИАЛЬНОГО ДОСМОТРА ВОЗДУШНЫХ СУДОВ ГРАЖДАНСКОЙ АВИАЦИИ ДОНЕЦКОЙ НАРОДНОЙ РЕСПУБЛИКИ

#### 1. Общие положения

1.1. Правила проведения специального досмотра воздушных судов гражданской авиации Донецкой Народной Республики (далее – Правила) разработаны для применения на предприятиях авиационного транспорта с целью обеспечения авиационной безопасности и предупреждения актов незаконного вмешательства в деятельность гражданской авиации Донецкой Народной Республики.

1.2. Настоящие Правила распространяются на все юридические и физические лица, субъекты предпринимательской деятельности, которые выполняют работу, связанную с обеспечением авиационной безопасности и предупреждением актов незаконного вмешательства в деятельность гражданской авиации Донецкой Народной Республики.

1.3. Правила определяют организации и должностных лиц, ответственных за безопасность воздушных судов, предусматривают и регламентируют порядок проведения предполетного и послеполетного осмотра, предполетного и специального досмотра воздушных судов на земле и в полете с целью выявления возможно спрятанного на воздушном судне оружия, взрывных устройств, других опасных веществ и предметов и их обезвреживания.



- 1.4. Настоящие Правила разработаны в соответствии с:
- Законом Донецкой Народной Республики «О противодействии терроризму»;
  - Законом Донецкой Народной Республики «О полиции»;
  - Законом Донецкой Народной Республики «О перевозке опасных грузов»;
  - Уголовным кодексом Донецкой Народной Республики;
  - авиационными правилами «Требования авиационной безопасности к аэропортам», утвержденные приказом Министерства транспорта Донецкой Народной Республики от 05 ноября 2015 г. № 608, зарегистрированным в Министерстве юстиции Донецкой Народной Республики 30 ноября 2015 г. под № 791;
  - документами ИКАО:
    - «Руководство по безопасности для защиты гражданской авиации от актов незаконного вмешательства»;
    - приложение 17 «Стандарты и рекомендуемая практика. Безопасность. Защита международной гражданской авиации от актов незаконного вмешательства»;
    - Конвенции: Гагская от 16 декабря 1960 г., Токийская от 14 сентября 1963 г., Монреальская от 23 сентября 1971 г.;
    - протокол о борьбе с незаконными актами насилия в аэропортах, обслуживающих международную гражданскую авиацию. Монреаль 23 сентября 1971 г.

## II. Термины и сокращения

2.1. В настоящих Правилах термины употребляются в следующем значении:

авиапредприятие – любое предприятие, оказывающее авиационные услуги или эксплуатирует воздушные суда;

авиационная безопасность – комплекс мероприятий, а также человеческие и материальные ресурсы, предназначенные для защиты гражданской авиации от актов незаконного вмешательства;

акт незаконного вмешательства – противоправные действия, связанные с посягательством на нормальную и безопасную деятельность авиации и авиационных объектов, в результате которых произошли несчастные случаи с людьми, с нанесением имущественных убытков, захватом или угоном воздушного судна, или создающие ситуацию для таких последствий;

аэропорт – комплекс сооружений, предназначенных для приема и отправки воздушных судов и обслуживания воздушных перевозок, имеющих для этих целей аэродром, другие наземные сооружения и необходимое оборудование;

багаж – предметы, имущество и другая личная собственность пассажира, которые перевозятся на воздушном судне;



бортовые припасы – предметы, предоставленные эксплуатантом для использования или продажи на борту воздушного судна, в том числе бортовое питание;

взрывное устройство – механизм для взрыва (срабатывания) боеприпаса при определенных внешних воздействиях или в требуемый момент. Состоит из датчика цели взрывателя и собственно взрывателя. Воспринимает воздействие объекта поражения (давление, вибрацию, его магнитное, тепловое или др. поле) или сигнал с пункта управления и выдает сигнал на исполнительную цепь, производящую взрыв;

груз – любое имущество, перевозимое на борту воздушного судна, за исключением бортовых припасов и багажа;

досмотр – процедура, выполняемая с применением технических и других средств (или без применения их) с целью обнаружения оружия, взрывчатых веществ и других опасных предметов, которые могут быть использованы для совершения акта незаконного вмешательства;

захват гражданского воздушного судна – незаконное осуществление контроля над воздушным судном, находящимся в воздухе или на земле, с помощью насилия или угрозы его применения;

зона технического обслуживания воздушных судов – участок земли, а также средства и оборудование, предусмотренные для технического обслуживания воздушных судов, в том числе перроны, ангары, здания, мастерские, места стоянки наземных транспортных средств и связанные с ними дороги (рулежные дорожки);

изолированное место стоянки – выделенный участок рулежной дорожки, удаленный от аэровокзала, перрона и зон технического обслуживания воздушных судов на расстояние не менее 400 метров, оборудованный средствами связи и пожаротушения;

контролируемая зона – рабочая площадь авиапредприятия (аэропорта) и прилегающая к ней территория, а также помещения, доступ к которым контролируется;

контроль на безопасность – специальные меры по предотвращению внесения в контролируемую зону и на борт воздушного судна оружия, взрывчатых веществ и других опасных предметов, которые могут быть использованы для совершения акта незаконного вмешательства;

место стоянки воздушных судов – выделенный (обозначенный) участок (зона) на перроне, предназначенный для стоянки воздушных судов;

осмотр – процедура проверки воздушного судна с целью обеспечения безопасности воздушного судна и лиц, перевозимых на нем, обнаружения предметов угрозы и повреждений, которые могут привести к авиационному происшествию;

пассажир – лицо, которое перевозится на воздушном судне в соответствии с договором воздушной перевозки;

перрон – часть летного поля аэродрома, предназначенная для размещения воздушных судов в целях посадки и высадки пассажиров, погрузки или



разгрузки багажа, груза, почтовых отправок, заправки, стоянки или технического обслуживания воздушных судов;

подозрительное устройство – предполагаемое или вероятное взрывное устройство, а также предметы, несоответствующие окружающей обстановке, из которых слышны специфические звуки (шелканье, тиканье, электронные звуковые сигналы и другое) или распространяется специфический запах, характерный для взрывчатых веществ;

постороннее лицо – любое лицо, которое не участвует в обслуживании данного рейса и не осуществляет контрольно-надзорные функции;

предполетный досмотр воздушного судна – процедура досмотра перед вылетом воздушного судна персоналом службы авиационной безопасности аэропорта или авиакомпании с привлечением членов экипажа (инженерно-технического состава) для выявления веществ и предметов, запрещенных к перевозке на воздушном судне;

пропускной режим – установленный порядок санкционированного допуска лиц и транспорта в зоны ограниченного доступа авиапредприятия;

ручная кладь – вещи пассажира, находящиеся при перевозке под наблюдением самого пассажира;

служба авиационной безопасности – специальное подразделение, которое выполняет функции защиты деятельности эксплуатанта (аэропорта), независимо от форм собственности, от актов незаконного вмешательства, других противоправных посягательств на их безопасную, нормальную деятельность;

специальный досмотр воздушного судна – процедура досмотра воздушного судна, проводимая персоналом службы авиационной безопасности аэропорта с привлечением членов экипажа (инженерно-технического состава) и государственных органов в соответствии с их компетенцией с целью обнаружения предметов, запрещенных к перевозке на воздушном транспорте, при наличии информации о возможности акта незаконного вмешательства в деятельность гражданской авиации, при установлении факта нахождения воздушного судна без охраны, после посадки воздушного судна, в отношении которого совершен акт незаконного вмешательства, захват (попытка захвата) или угон;

стерильная зона – зона между любым пунктом контроля на безопасность пассажиров и воздушным судном, доступ к которой строго контролируется;

уполномоченное лицо – специалист из числа персонала службы авиационной безопасности аэропорта или авиакомпании, членов экипажа (инженерно-технического состава), назначенный приказом первого руководителя аэропорта или авиакомпании в группу предполетного, послеполетного или специального досмотра, а также специалисты вооруженных сил, воинских формирований, спасательных подразделений, правоохранительных и специальных государственных органов Донецкой Народной Республики;



эксплуатант – лицо, организация или предприятие, эксплуатирующее воздушные суда или предлагающее услуги в этой области.

2.2. В настоящих Правилах используются следующие сокращения:

АБ – авиационная безопасность;

АНВ – акт незаконного вмешательства;

ИАС – инженерно-авиационная служба;

ИКАО – Международная организация гражданской авиации;

ВС – воздушное судно;

САБ – служба авиационной безопасности.

### III. Ответственность за безопасность воздушного судна

3.1. Ответственность за безопасность воздушного судна (далее – ВС) несет высшее должностное лицо эксплуатанта. Высшее должностное лицо может делегировать выполнение функций по вопросам авиационной безопасности (далее – АБ) своему заместителю, в должностные обязанности которого входит:

организация охраны собственных ВС;

организация проведения предполетного и послеполетного осмотра, предполетного и специального досмотра ВС с целью выявления и обезвреживания, возможно скрытых на ВС оружия, взрывных устройств, других опасных веществ и предметов;

назначение на время обслуживания ВС, ответственного лица за обеспечение АБ.

3.1.1. Назначенное ответственное лицо за обеспечение АБ на время обслуживания ВС:

допускает к ВС только принимающих непосредственное участие в его обслуживании и эксплуатации лиц согласно пропускам;

устанавливает, в случае нахождения возле ВС посторонних лиц, цель пребывания этих лиц в данной зоне и срочно сообщает об этом службе авиационной безопасности (далее – САБ) аэропорта и (или) руководству эксплуатанта;

оповещает руководство эксплуатанта и САБ аэропорта обо всех происшествиях, произошедших возле ВС или на его борту и нарушивших правила безопасности ВС и персонала;

обеспечивает закрытие и замыкание всех дверей и люков и опечатывания их специальной печатью, уборку трапов, стремянок, другого оборудования от ВС после окончания работ;

сдает ВС под охрану и принимает его от охраны в соответствии с инструкцией, действующей в данном аэропорту.



3.2. Руководство аэропорта несет ответственность за обеспечение безопасности ВС согласно условиям договоров, заключенных с эксплуатантами, а также:

обеспечивает допуск в контролируемые зоны аэропорта строго ограниченному кругу лиц;

организует наблюдение за передвижением к ВС и от ВС транспорта и персонала с целью предотвращения несанкционированного доступа к нему;

организует охрану территории аэропорта, а также ВС и имущества эксплуатантов после приема их под охрану;

организует проведение контроля на безопасность членов экипажа, пассажиров, ручной клади, багажа, грузов и других отправок, перевозимых ВС;

информирует эксплуатантов об актах незаконного вмешательства (далее – АНВ) или угрозах совершения таких актов непосредственно при получении такой информации;

оперативно реагирует на запросы эксплуатантов с целью принятия ответных действий в случае совершения или угрозы совершения АНВ в их деятельность;

участвует в проведении специального досмотра ВС совместно со специально подготовленными работниками эксплуатанта, а в случае необходимости – с привлечением специалистов по взрывчатым устройствам и опасным веществам;

обеспечивает подготовку места размещения и обезвреживания взрывных устройств, а также предусматривает маршруты и обеспечивает наличие контейнеров для транспортировки таких устройств;

принимает другие меры безопасности, если они предусмотрены договором с эксплуатантом;

принимает дополнительные меры безопасности по запросам эксплуатантов в случае возникновения кризисной ситуации.

#### **IV. Предполетный и послеполетный осмотр воздушного судна**

4.1. Цель проведения предполетного осмотра – обеспечение безопасности ВС и лиц, перевозимых на нем, обнаружения предметов угрозы и повреждений, которые могут привести к авиационному происшествию.

4.2. Проведение предполетного осмотра проводится в соответствии с маршрутом, определенным Руководством по летной эксплуатации данного типа ВС, и регламентируется технологией работы экипажа и наземных служб, а также настоящими Правилами.

4.3. Предполетный осмотр ВС проводится членами экипажа и работниками инженерно-авиационной службы (далее – ИАС) эксплуатанта непосредственно перед полетом, если между рейсами ВС находилось под



охраной и на время осмотра отсутствует информация об угрозе для данного ВС.

4.4. Каждый член экипажа и работник ИАС проводит предполетный осмотр ВС в объеме, предусмотренном технологией работы экипажа и Руководством по летной эксплуатации данного типа ВС.

4.5. При проведении предполетного осмотра ВС не предполагается открытие технологических люков, дверей, запасных выходов, а только проверяется сохранность оттисков печатей и пломб в предусмотренных местах, а также контролируется наличие признаков открытия или попытки открытия дверей, люков, запасных выходов. Особое внимание необходимо уделять выявлению предметов угрозы в местах свободного доступа.

4.6. О результатах предполетного осмотра члены экипажа сообщают командиру ВС, который делает запись в бортовом журнале и в графе «осмотр» Карты-наряда на оперативное техническое обслуживание.

4.7. Послеполетный осмотр проводится в объеме предполетного осмотра с целью выявления посторонних предметов, возможно, оставленных пассажирами, или другими лицами на борту ВС или возле него.

4.8. В случае обнаружения подозрительных признаков по вопросам АБ, осмотр прекращается и, по требованию командира экипажа, назначается досмотр ВС.

## **V. Предполетный досмотр воздушного судна**

5.1. Предполетный досмотр ВС проводится с целью обеспечения безопасности ВС и лиц, пребывающих на нем, выявления предметов угрозы, повреждений, которые могут привести к авиационному событию, выявления признаков осуществления АНВ или других противоправных действий.

5.2. Предполетному досмотру подлежат ВС, выполняющие международные и внутренние полеты непосредственно перед вылетом. Предполетный досмотр ВС при выполнении международных полетов проводится перед пограничным контролем.

5.3. Проведение предполетного досмотра проводится в соответствии с маршрутом, определенным Руководством по летной эксплуатации данного типа ВС, и регламентируется технологией работы экипажа и наземных служб, а также настоящими Правилами.



5.4. Предполетный досмотр ВС проводится непосредственно перед полетом в следующих случаях:

между рейсами, если ВС не находилось под охраной любой период времени;

при приеме ВС от подразделения охраны, если ИАС эксплуатанта или экипажем были выявлены нарушения оттисков печатей и пломб;

если при проведении предполетного осмотра были обнаружены признаки попытки проникновения на ВС или в его отдельные отсеки;

по требованию командира ВС во всех случаях, вызывающих подозрение о возможном размещении на ВС оружия, взрывных устройств, других опасных веществ и предметов.

5.5. Предполетный досмотр ВС в аэропорту базирования проводится ИАС эксплуатанта с участием членов экипажа и технического персонала аэропорта.

5.6. Численность групп для проведения предполетного досмотра ВС определяется руководителем аэропорта (авиакомпания) в зависимости от типа ВС и технической оснащенности групп досмотра, которые должны состоять из 2 групп по 2 – 4 человека для досмотра ВС внутри и снаружи.

5.7. В аэропортах промежуточных посадок, где отсутствует персонал, знакомый с конструкцией и имеющий допуск к эксплуатации данного типа ВС, предполетный досмотр осуществляется членами экипажа в соответствии с маршрутом, определенным Руководством по летной эксплуатации данного типа ВС, и регламентируется технологией работы экипажа и Контрольным перечнем мест, подлежащих досмотру, который утверждается Республиканским органом исполнительной власти Донецкой Народной Республики, проводящим государственную политику и осуществляющим надзор в авиационной сфере.

5.8. О результатах предполетного досмотра члены экипажа сообщают командиру ВС, и делается запись в бортовом журнале и в графе «досмотр» Карты-наряда на оперативное техническое обслуживание.

5.9. В случае обнаружения предметов, которые могут создать угрозу безопасности, запрещается прикасаться к ним и перемещать их, досмотр прекращается и, по требованию командира экипажа, назначается специальный досмотр ВС.

5.10. Повторный предполетный досмотр ВС проводится в случаях:

отказа пассажира от полета, если пассажир находился на борту ВС перед вылетом;

отказа пассажиру в перевозке авиакомпанией, если пассажир находился на борту ВС;



обнаружения на борту ВС посторонних лиц перед вылетом.

## VI. Специальный досмотр воздушного судна

6.1. Специальный досмотр проводится с целью обеспечения безопасности ВС и лиц, находящихся на борту ВС, персонала и объектов эксплуатанта, выявления предметов угрозы возможно размещенных на борту ВС их и обезвреживания, которые могут привести к авиационному происшествию, а также сведения к минимуму последствий такого события.

6.2. Проведение специального досмотра регламентируется требованиями нормативных правовых актов в области обеспечения безопасности полетов ВС гражданской авиации Донецкой Народной Республики и настоящими Правилами.

6.3. Специальный досмотр ВС проводится:

при получении информации об угрозе безопасности ВС, находящегося в полете или на земле, независимо от источника и способа получения этой информации;

после посадки ВС, в отношении которого совершен акт незаконного вмешательства, захват (попытка захвата) или угон;

если при проведении предполетного осмотра (досмотра) ВС выявлены признаки угрозы совершения АНВ;

во всех случаях, когда есть обоснованное подозрение о размещении на ВС предметов угрозы совершения АНВ;

при установлении факта нахождения ВС без охраны;

по запросу эксплуатанта;

по требованию командира ВС.

6.4. В случае если информация об угрозе АНВ, связанного с наличием взрывного устройства, поступила после погрузки груза, багажа, почтовых отправлений и посадки пассажиров, то с соблюдением мер безопасности пассажиры эвакуируются и подлежат повторному досмотру, а ВС подлежит специальному досмотру.

6.5. В каждом аэропорту (авиапредприятии, авиакомпании) должен быть утвержденный Министерством транспорта Донецкой Народной Республики Контрольный перечень мест, которые подлежат досмотру, для каждого типа ВС (вертолета), эксплуатируемых на данном предприятии, и схемы досмотров этих ВС.

Контрольный перечень мест воздушного судна (вертолета), подлежащих досмотру (типовой) (далее – Контрольный перечень) приведен в приложении 1 к настоящим Правилам.



## **VII. Порядок проведения предполетного и специального досмотров воздушного судна**

7.1. При проведении предполетного и специального досмотров ВС места и подходы к некоторым узлам и агрегатам в соответствии с Контрольным перечнем и в зависимости от типа и модификации ВС могут быть изменены.

7.2. Специальный досмотр ВС, в отношении которого совершен АНВ, или поступила информация о возможности совершения АНВ, или при установлении факта нахождения ВС без охраны производится в полном объеме в соответствии с Контрольным перечнем.

При поступлении информации о заложенном взрывном устройстве ВС следует отбуксировать на специально выделенную стоянку (рулежную дорожку), оцепленную в радиусе не менее 400 метров.

7.3. При предполетном досмотре ВС производится досмотр внутреннего пространства кабины экипажа и пассажирского салона в объеме, предусмотренном Контрольным перечнем.

7.4. Предполетный досмотр проводится перед вылетом ВС на перроне до посадки пассажиров, погрузки груза, багажа, почтовых отправок, бортовых запасов и питания.

7.5. В случае повторного проведения процедуры предполетного досмотра ВС в случаях, предусмотренных пунктом 5.10. настоящих Правил, допускается проводить предполетный досмотр без высадки пассажиров, выгрузки груза, багажа, почты, бортовых запасов и питания.

Решение о целесообразности высадки пассажиров, выгрузки груза, багажа, почты, бортовых запасов и питания перед проведением повторного предполетного досмотра принимается командиром ВС.

7.6. Специальный досмотр ВС производится на изолированной стоянке до посадки (после высадки) пассажиров, погрузки (после выгрузки) груза, багажа, почтовых отправок, бортовых запасов и питания.

7.7. При поступлении информации об угрозе применения взрывного устройства после посадки пассажиров они подлежат немедленной эвакуации. Высаженные пассажиры с ручной кладью в сопровождении и под постоянным контролем работников САБ аэропорта возвращаются на повторный досмотр в здание аэропорта. Выгруженные из ВС груз, багаж, почтовые отправления, бортовые запасы и питание рассредоточиваются на расстоянии не менее 100 метров от ВС. По периметру на безопасном расстоянии выставляется оцепление работников САБ аэропорта и представителей иных



государственных органов, осуществляющих оперативно-розыскную деятельность, дислоцированных в аэропорту.

7.8. Высаженные пассажиры, выгруженные груз, багаж, почтовые отправления, бортовые запасы и питание подвергаются повторному досмотру в полном объеме.

7.9. Перед началом специального досмотра необходимо закрыть все двери, отключить оборудование и прислушаться к звукам внутри ВС с целью обнаружения звуков часового или электронного механизма и иных посторонних шумов.

7.10. Досмотр целесообразно начинать в двух направлениях от середины фюзеляжа к носу и к хвосту. В случае если досмотр производится в полете, необходимо ограничить каждую зону от возможного доступа пассажиров и членов экипажа.

7.11. Досматривать необходимо все помещения (отсеки) ВС, двери, панели, люки, места установки аварийного спасательного оборудования, хранения бортовой документации, места установки оборудования, внутри которого, за ним или под ним (в труднодоступных местах) может быть помещено взрывное устройство.

7.12. В первую очередь досмотру подлежат область кабины, легкодоступные места, скрытые от постоянного наблюдения, затем последовательно места наиболее удобные для размещения взрывного устройства.

7.13. Специальный досмотр каждого отсека необходимо производить с соблюдением Методики досмотра (приложение 2 к настоящим Правилам):

- от уровня пола до уровня пояса;
- от уровня пояса до уровня головы;
- от уровня головы до уровня потолка.

7.14. Специальный досмотр труднодоступных мест производится с использованием поворотных зеркал с подсветкой.

7.15. Во избежание повторного досмотра необходимо все досмотренные ранее места маркировать лентой, мелом или иными подручными материалами.

7.16. В случае выявления в ходе предполетного и специального досмотров на борту ВС постороннего лица, необходимо предотвратить его дальнейший доступ в контролируемую зону и вызвать сотрудников



государственных органов, осуществляющих оперативно-розыскную деятельность, дислоцированных в аэропорту.

7.17. После завершения процедуры досмотра, сотрудники ИАС (бортинженер воздушного судна) должны убедиться в том, что все двери, люки, панели, отсеки надежно закрыты, все снятые, сдвинутые и переставленные предметы и оборудование установлены на свои места.

7.18. При проведении предполетного и специального досмотров следует обращать внимание на предметы, не относящиеся к ВС:

с признаками взрывного устройства: необычная форма, упаковка, обертка, провода неизолированные, фольга, наличие на упаковке веревок, изоляционной ленты, маслянистых пятен, распространение непривычного запаха, специфические звуки часовых механизмов или электронных приборов; соответствующие описанию, содержащемуся в полученной информации об угрозе;

аудио, видео, электронные и электрические приборы, игрушки, книги, журналы и иные подобные предметы, которые находятся в местах, не предназначенных для них;

невооруженные или оставленные без присмотра;

оборудование и изделия ВС, находящиеся на своем штатном месте и имеющие следы постороннего вмешательства.

7.19. Проведение предполетного и специального досмотра выполняются в соответствии с Картой-нарядом на проведение предполетного и специального досмотра воздушных судов (приложение 3 к настоящим Правилам).

## **VIII. Способы проведения специального досмотра**

### **8.1. Специальный досмотр ВС в полете.**

8.1.1. Информация об угрозе безопасности ВС, находящегося в полете, должна быть передана экипажу (командиру ВС) в максимально короткий срок через диспетчера управления воздушным движением.

8.1.2. Ответственность за принятие решений в случае угрозы взрыва в полете несет командир ВС.

8.1.3. Решение о проведении специального досмотра ВС в полете может быть принято:

если по полученной информации стало известно, что во взрывном устройстве возможно использование запала барометрического типа;

если невозможно срочное осуществление вынужденной посадки;



во всех случаях, когда командир ВС признает необходимым его проведение для безопасного завершения полета.

8.1.4. При проведении специального досмотра в полете командир ВС: обеспечивает безопасность полета, поддерживает связь с диспетчером воздушного движения;

получает с помощью средств связи консультации от специалистов по обращению с подозрительными предметами;

принимает меры по предотвращению паники среди пассажиров и других лиц, находящихся на борту ВС;

руководит работой экипажа в процессе досмотра.

8.1.5. Досмотр внутренней части ВС в полете проводится членами экипажа в объеме, предусмотренном Контрольным перечнем для данного типа ВС и схемой досмотра, которые должны находиться на борту ВС в недоступном для посторонних лиц месте.

8.1.6. В процессе специального досмотра необходимо соблюдать следующие правила:

прежде всего, досмотреть помещения, в которых легко открываются двери, люки и другое;

опечатанные помещения и отсеки, при отсутствии признаков их открывания, следует досматривать в последнюю очередь;

каждое досмотренное место маркируют мелом или другим веществом, липкой лентой;

обнаруженный предмет угрозы необходимо обследовать согласно инструкции, разработанной эксплуатантом;

описание предмета угрозы командир ВС передает диспетчеру управления воздушным движением;

перемещение предмета угрозы, находящегося на ВС, допускается только после консультации со специалистами;

для обеспечения минимально возможных последствий взрыва предмет угрозы размещают на борту ВС, в месте, где бы он представлял минимальную опасность данному типу ВС;

после обнаружения предмета угрозы досмотр ВС продолжается до его завершения в полном объеме;

о результатах проведения досмотра командир ВС сообщает диспетчеру управления воздушным движением;

после посадки ВС буксируется на отдельную изолированную стоянку и повторно досматривается с участием специалистов по взрывным устройствам;

экипаж должен быть готов к аварийной эвакуации пассажиров с ВС в аэропорту посадки.

8.2. Специальный досмотр ВС на земле.



8.2.1. Любая информация о возможном размещении взрывного устройства на борту ВС должна считаться достоверной до момента обнаружения взрывного устройства либо подтверждения недостоверности этой информации.

8.2.2. Если информация не конкретная, специальному досмотру подлежат все ВС, которые обоснованно можно считать находящимися под угрозой (следуют в одном направлении, принадлежат тому же эксплуатанту и другое).

8.2.3. Специальный досмотр на земле проводится подготовленными специалистами ИАС эксплуатанта и подразделений, которые обеспечивают безопасность в этом аэропорту по специальным планам, в объеме, предусмотренном Контрольным перечнем для данного типа ВС и схемой досмотра.

8.2.4. В аэропортах промежуточных посадок, где отсутствует персонал, знакомый с конструкцией и имеющий допуск к эксплуатации данного типа ВС, специальный досмотр проводится с участием членов экипажа.

8.2.5. В международных аэропортах Донецкой Народной Республики проведение специального досмотра ВС производится с привлечением представителей органов пограничного и таможенного контроля.

8.2.6. Количество и численность группы для проведения специального досмотра ВС определяется руководителями аэропортов (авиакомпаний) совместно с представителями правоохранительных органов.

8.2.7. В случае принятия решения о проведении специального досмотра силами специалистов по взрывным устройствам вооруженных сил, воинских формирований, спасательных подразделений, правоохранительных и специальных государственных органов Донецкой Народной Республики, то в группе досмотра необходимо присутствие специалиста ИАС (бортинженера ВС) для оказания консультативной помощи.

8.2.8. Перед проведением специального досмотра необходимо принять следующие меры безопасности:

провести тщательный осмотр места стоянки ВС, места изолированной стоянки и маршрутов буксировки ВС и перемещения взрывного устройства к месту его обезвреживания;

осуществить внешний осмотр ВС с целью определения возможности его буксировки к месту изолированной стоянки;

подготовить ВС к проведению специального досмотра - заземление, открытие дверных проемов, багажных и грузовых люков, освобождение от



багажа, груза, почты, которые необходимо располагать на безопасном расстоянии для досмотра работниками САБ;

ограничить доступ лиц, не участвующих в проведении досмотра и удалить таких лиц на расстояние не менее чем на 100 метров от зоны выполнения работ;

подготовить средства оказания первой помощи и обезвреживания последствий возможного взрыва, привести в готовность пожарно-спасательные команды и медицинский персонал для оказания помощи пострадавшим лицам.

8.2.9. Руководитель группы специального досмотра распределяет зоны ВС между специалистами, проводит инструктаж по мерам безопасности и выдает каждому специалисту Контрольный перечень мест для данного типа ВС и Карту-наряд на проведение предполетного и специального досмотра воздушных судов, а также переносные приборы освещения, зеркала на поворотных штангах и средства маркировки досмотренных мест (мел или другое вещество, липкую ленту).

8.2.10. Досмотр ВС проводится после осмотра каждой зоны или всего ВС, во время которого ни к чему нельзя прикасаться, ничего не передвигать и не открывать.

8.2.11. С целью выявления звуков работы часового механизма до начала проведения осмотра группа досмотра должна в течение нескольких секунд прислушиваться с закрытыми глазами к звукам внутри ВС, оборудование которого должно быть выключено, а двери закрыты. В случае отсутствия таких звуков приступить к досмотру.

8.2.12. Досмотр каждой зоны должен начинаться с осмотра пола и из мест, наиболее доступных для пассажиров и постепенно распространяться до труднодоступных мест.

8.2.13. После осмотра ВС начинается его досмотр, который предусматривает открывания дверей, люков, отсеков и другие действия, направленные на проверку (визуальную или на ощупь) наличия или отсутствия опасных предметов или веществ.

8.2.14. Каждое досмотренное место маркируется мелом или липкой лентой, о чем делается запись в Карту-наряд на проведение предполетного и специального досмотра воздушных судов.

8.2.15. Выявленные при досмотре подозрительные предметы или вещества следует рассматривать как потенциально взрывные устройства, зажигательные или ядовитые вещества. Запрещается передвигать их, лить на



них воду или другую жидкость, накрывать их или осуществлять с ними другие действия.

8.2.16. В случае обнаружения подозрительного предмета все лица, которые осуществляли досмотр, должны немедленно покинуть ВС и находиться в безопасном месте на расстоянии не менее 100 метров от ВС до момента обезвреживания или удаления опасного предмета.

8.2.17. Не рекомендуется использовать радиооборудование вблизи подозрительного предмета или создавать вблизи него звуковые или тепловые колебания.

8.2.18. После обезвреживания (удаления) опасного предмета специалистами по взрывным устройствам, группа специального досмотра продолжает работу до ее завершения в полном объеме в соответствии с Контрольным перечнем мест для данного типа ВС.

8.2.19. О результатах проведенного специального досмотра составляется акт, который подписывается всеми лицами, принимавшими участие в досмотре.

8.2.20. Руководитель группы досмотра информирует о результатах досмотра руководство аэропорта, эксплуатанта, а также командира ВС, дает рекомендации о допуске ВС к полету (замену ВС или задержку вылета и другое).

8.2.21. Решение о продолжении полета, замене ВС или задержке вылета принимает командир ВС.

8.2.22. О результатах проведенного специального досмотра ВС руководитель САБ эксплуатанта (аэропорта) в течение 24 часов информирует Министерство государственной безопасности Донецкой Народной Республики в установленном порядке.

## **IX. Порядок оформления документации**

9.1. При обнаружении в ходе специального досмотра ВС опасных предметов и веществ, являющихся орудием либо предметом правонарушения, такие предметы и вещества изымаются.

9.2. В случае обнаружения взрывного или иного подозрительного устройства, по окончании проведения работ по его обезвреживанию, эвакуации или уничтожению, документация оформляется соответствующими специалистами по взрывным устройствам подразделений вооруженных сил,



военских формирований, правоохранительных и специальных государственных органов Донецкой Народной Республики.

9.3. После выполнения специального досмотра руководитель группы специального досмотра оформляет в установленном порядке:

Карту-наряд на проведение предполетного и специального досмотра ВС;

журнал учета изъятия предметов и веществ, запрещенных или ограниченных к перевозке на воздушном транспорте, выявленных при предполетном и специальном досмотре ВС (приложение 4 к настоящим Правилам);

журнал учета предполетного и специального досмотра гражданских ВС (приложение 5 к настоящим Правилам).

9.4. После выполнения предполетного и повторного предполетного досмотра руководители досмотровых групп оформляют в установленном порядке:

Карту-наряд на проведение повторного предполетного досмотра ВС (приложение 6 к настоящим Правилам);

журнал учета изъятия предметов и веществ, запрещенных или ограниченных к перевозке на воздушном транспорте, выявленных при предполетном и специальном досмотре ВС;

журнал учета предполетного и специального досмотра гражданских ВС.

Начальник отдела  
гражданской авиации



П.Д. Туревский



Приложение 1  
к Правилам проведения специального  
досмотра воздушных судов гражданской  
авиации Донецкой Народной  
Республики (второй абзац пункта 6.5)

**Контрольный перечень мест воздушного судна (вертолета),  
подлежащих досмотру  
(типовой)**

Досмотру подлежат все люки, отверстия, щели, ниши и съемные панели, размеры которых превышают 100x130 мм или 60 мм в диаметре.

**Воздушное судно**

**Зона № 1 досмотра фюзеляжа**

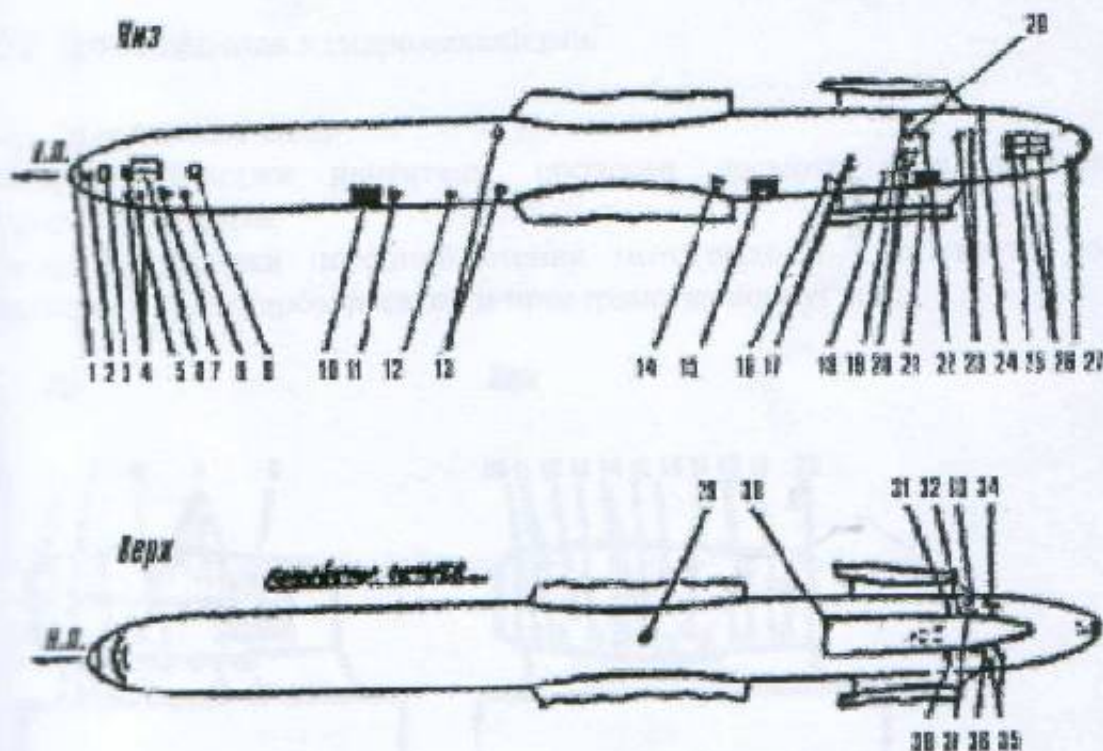
1. Носовой обтекатель.
2. Люк подхода к доплеровскому измерителю скорости и угла сноса.
3. Люк первого технического отсека.
4. Люк панели стока переднего туалета и панели заправки водой.
5. Ниша передней опоры шасси и самого шасси:  
осмотреть внутреннее пространство ниши шасси с установленными в нем агрегатами, оборудованием и места их установки;  
осмотреть агрегаты и детали шасси, колеса, шины, подкос, качалку и другое.
6. Задние створки передней опоры шасси.
7. Отверстие клапана выпуска № 1.
8. Люк подхода к штуцерам заправки кислородом.
9. Люк второго технического отсека.
10. Люк для багажа № 1.
11. Отверстие клапана выпуска № 2.
12. Люки панели стока и заправки кухни водой.



13. Дренажные отверстия топливной системы.
14. Отверстие клапана выпуска № 3.
15. Люк для багажа № 2.
16. Отверстие клапана выпуска № 4.
17. Люки панели стока заднего туалета и панели заправки водой.
18. Люк подхода к штуцерам заправки азотом.
19. Люк подхода к штуцерам заправки жидкостью «I».
20. Люки подключения аэродромного питания и переговорного устройства самолета.
21. Люк заднего багажного отсека.
22. Люк подхода к штуцеру заправки двигателей маслом.
23. Люки подхода к панели гидросистемы.
24. Люк подхода к штуцеру воздушного запуска двигателей от наземной установки.
25. Люки для подогрева двигателя.
26. Створки двигателей.
27. Люки подхода к соплу двигателя.
28. Люки подхода к указателю измерителей масла.
29. Люк кухонной системы вентиляции.
30. Воздухозаборники двигателей.
31. Технический люк осмотра двигателя № 1.
32. Люк подхода к масляному баку двигателя.



33. Технический люк осмотра двигателя № 2.
34. Люк подхода к вспомогательной силовой установке.
35. Люк подхода к системе обогрева воздухозаборников двигателей.
36. Патрубки забора воздуха для охлаждения генераторов двигателей.
37. Люки подхода к гидросистеме.



### Зона № 2 осмотра двигателей

1. Воздухозаборники двигателей.
2. Отверстия отвода воздуха от воздушного стартера и привода типа «ДПО-40».
3. Люк для подогрева двигателя.
4. Люки подхода к агрегатам системы пожаротушения.
5. Монтажные люки на пилонах двигателей.

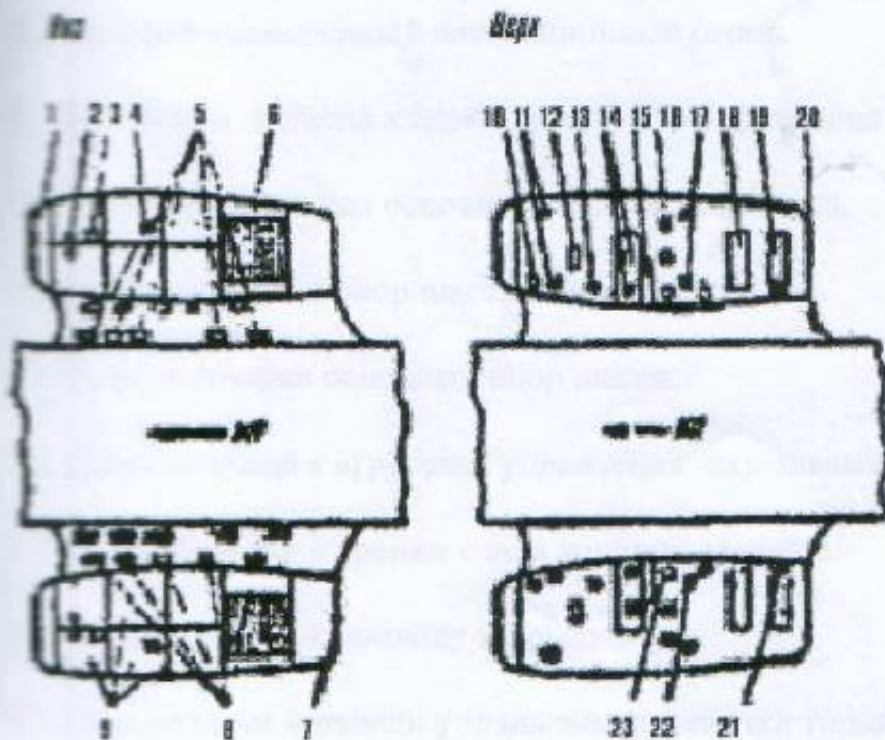


6. Решетка реверса.
7. Выходное устройство реактивных сопел двигателей.
8. Эксплуатационные люки на пилонах двигателей.
9. Капоты двигателей.
10. Люки подхода к датчику обледенения.
11. Люки подхода к болтам воздухозаборников.
12. Люки подхода к гидромеханизму.

13. Монтажные люки:

открыть створки двигателя, провести досмотр всех агрегатов и пространства за ними;

открыть створки передней стенки мотогондолы и провести досмотр расположенных там гидроагрегатов и пространства вокруг них.



14. Люки подхода к масляному баку.
15. Люки подхода к агрегатам двигателей.
16. Люки подхода к воспламенителям и агрегатам двигателей.



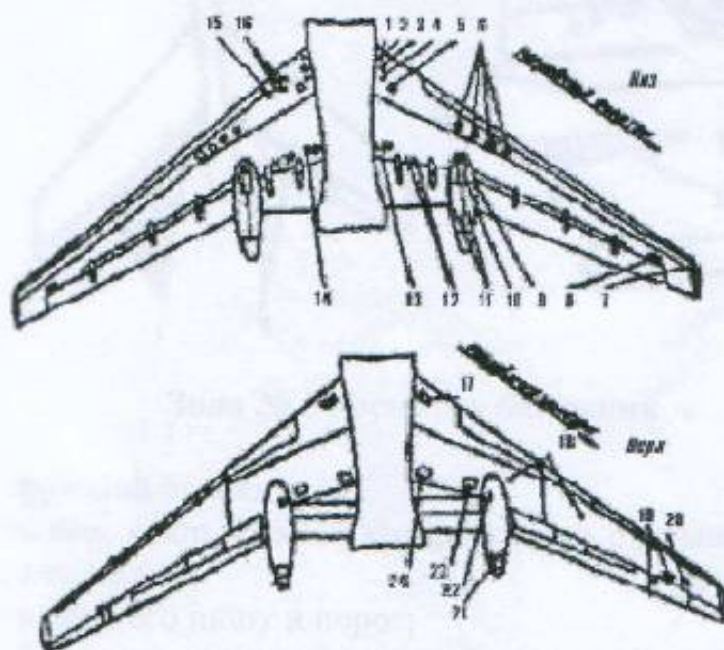
17. Люки подхода к термопаре.
18. Люки подхода к узлам крепления двигателей.
19. Люк подхода к реверсу.

### **Зона № 3 досмотра крыла**

1. Патрубки сброса воздуха из турбохолодильников.
2. Воздухозаборники второго воздухо-воздушного радиатора.
3. Монтажные локи.
4. Люки подключения наземного кондиционера.
5. Люки подхода к турбохолодильнику.
6. Люки подхода к управлению предкрылками.
7. Бортовой авиационный навигационный огонь.
8. Обтекатели подхода к агрегату «РП-55» управления элеронами.
9. Обтекатели подхода основного гидropодъемника.
10. Ниша основных опор шасси и шасси.
11. Задние створки основных опор шасси.
12. Люки подхода к агрегатам управления закрылками.
13. Люки подхода к кранам слива топлива на земле.
14. Люки подхода к приводу закрылков.
15. Люк подхода к панели управления перекачки топлива из баков.
16. Люки подхода к щитку и кранам заправки топливом.
17. Люк подхода к воздухо-воздушному радиатору и турбохолодильнику.
18. Горловины заправки.



19. Люки подхода к креплению интерцепторов элеронов.
20. Люки подхода к «РП-55».
21. Люки подхода к контейнеру надувного плота.
22. Люки подхода к опорам шасси.
23. Люки подхода к агрегатам управления интерцепторами.



#### Зона № 4 досмотра оперения

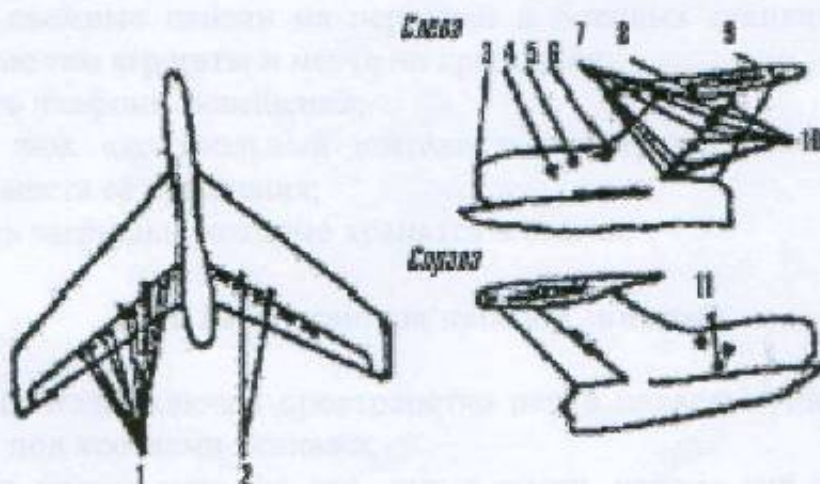
1. Люки подхода к узлам навески руля высоты.
2. Монтажные люки гидравлики и управления руля высоты.
3. Воздухозаборник двигателя № 2.
4. Воздухозаборник первого воздухо-воздушного радиатора.
5. Отверстие выхода воздуха из первого воздухо-воздушного радиатора.
6. Люк подхода к рулевому агрегату-56 (слева).
7. Монтажные люки подхода к гидравлике управления.



8. Монтажные люки подхода к агрегатам управления стабилизатором.

9. Монтажные люки подхода к агрегатам управления, расположенные в оперении.

10. Люки подхода к узлам навески руля направления (слева).



#### Зона № 5 досмотра багажников

Первый грузовой багажник:

осмотреть пол, открыв люки, которые легко открываются, и обследовать пространство под полом;

осмотреть люк, его нишу и порог;

открыть фальшпанели на передних, боковых и задних стенках багажника и осмотреть установленные там агрегаты и места их крепления;

открыть и осмотреть все люки потолка, которые легко открываются, и обследовать пространство за ними, обратить внимание на люк входа в пассажирский салон;

осмотреть плафоны освещения;

осмотреть дымоизвещатели и места их установки;

осмотреть багажные сетки и места их крепления.

Второй грузовой багажник:

осмотреть пол, открыв люки, которые легко открываются, и обследовать пространство под полом;

осмотреть люк, его нишу и порог;

открыть фальшпанели на передних, боковых и задних стенках багажника и осмотреть установленные там агрегаты и места их крепления;

осмотреть плафоны освещения;

осмотреть дымоизвещатели и места их установки;

осмотреть люк прохода в салон;



осмотреть дымоизвещатели правого крыла и пространство за ним.

### **Зона № 6 досмотра технического отсека**

Осмотреть пол, открыв люки, которые легко открываются, обследовать пространство под полом;

осмотреть люк, его нишу и порог;

открыть съемные панели на передней и боковых стенках и осмотреть расположенные там агрегаты и места их крепления;

осмотреть плафоны освещения;

открыть люк «контрольный щиток» и осмотреть установленную там аппаратуру и места ее крепления;

осмотреть заглушки, которые хранятся в отсеке.

### **Зона № 7 досмотра кабины экипажа**

Осмотреть пол, включая пространство перед педалями нижнего пульта, пространство под креслами экипажа;

осмотреть кресла экипажа, заплечные сумки, коробка для дымозащитных масок, откидные стулья бортинженера и бортрадиста;

осмотреть нишу радиста, ящики для хранения спасательных жилетов, ящик с аварийной радиостанцией, кислородный баллон и место его крепления, кислородные маски и место их хранения;

снять задний кожух пульта управления «микрон 2» и осмотреть его;

осмотреть чехол аварийного топора;

осмотреть коробка дымозащитных масок;

осмотреть огнетушитель и место его крепления;

осмотреть карман для хранения специальной литературы;

осмотреть ящик для хранения оружия за спинкой кресла первого пилота и его содержание, а также пространство за ним;

осмотреть пространство над передней приборной доской пилотов;

открыть и осмотреть крышки на боковых панелях рядом с креслами пилотов, а также пространство за ними;

осмотреть стол бортинженера и пространство за ним;

осмотреть карман хранения журнала - графика МСРП;

осмотреть карман хранения бортжурнала и нишу хранения кислородных и дымозащитных масок;

открыть и осмотреть все пепельницы;

открыть и осмотреть на пульте бортинженера люк панели управления запуском двигателей, открыть и осмотреть выдвижную панель освещения, открыть крышки пультов управления высотной системы и обследовать пространство за ними;

осмотреть все лампы индивидуального освещения и вентиляторы;



## Продолжение приложения 1

открыть и осмотреть все панели, которые легко открываются, и люки на боковых приборных досках пилотов, среднем пульте на верхней части пульта бортинженера, на панели левого и правого автомата защиты сети;

осмотреть пространство под рычагами управления двигателями, открыв панели;

осмотреть места крепления патронов с силикагелем (в районе окон);

осмотреть все шторы и заслонки слепого полета;

открыть и осмотреть люки спасательных канатов и тросов;

выдвинуть лампу верхней подсветки и осмотреть место ее крепления;

раскрыть декоративные решетки громкоговорителя и осмотреть его;

открыть и осмотреть люки на потолке, которые легко открываются, и обследовать их;

раскрыть и осмотреть верхний плафон и табло «выход»;

обследовать входные двери.

**Зона № 8 досмотра вестибюлей**

Передний вестибюль самолета:

осмотреть пол, открыть в нем люки, обследовать пространство под полом, обратить внимание на люк, который ведет к переднему техническому отсеку;

осмотреть стенки, открыть имеющиеся люки и ящики и обследовать их;

открыть и осмотреть все полки и шкафы бара первого класса, включая пространство под ними;

осмотреть нишу хранения надувного трапа и сами трапы;

осмотреть входные двери и ее нишу;

осмотреть кресла бортпроводников;

осмотреть емкость для использованных гигиенических пакетов;

осмотреть плафоны освещения и информационное табло «выход»;

открыть люк и осмотреть место установки антенны автоматического радиоконуса и лампы освещения;

открыть и осмотреть люк указателя уровня в водяном баке;

осмотреть место крепления шторы и зеркала обзора салона на потолке.

Задний вестибюль самолета:

осмотреть пол входных дверей и их нишу;

открыть и осмотреть ниши надувного трапа, магнитофона, кислородного прибора, распределительного щитка, сами приборы, оборудование и места их установки;

осмотреть пепельницы;

осмотреть кресла бортпроводников;

осмотреть плафоны освещения и информационное табло «выход»;

осмотреть зеркало обзора салона и место его крепления, верхний плафон освещения;



открыть люк в багажный отсек и осмотреть пространство за ним.

### **Зона № 9 досмотра гардероба**

**Гардероб экипажа:**

- осмотреть пол, а также чемоданы с документацией, находящихся на нем;
- осмотреть стены;
- осмотреть телескопическую лестницу и место ее установки;
- осмотреть патроны с силикагелем и места их установки;
- осмотреть огнетушитель кислородный, баллон и места их установки;
- осмотреть чехол аварийного топора, дымозащитные маски и места их расположения;
- осмотреть плафон освещения, коробку запасных частей, инструментов и принадлежностей, ее содержимое, если она не опломбирована, а также пространство вокруг нее;
- осмотреть место расположения водяного бака и вентиля его заправки;
- осмотреть шторы и их направляющие.

**Средний гардероб:**

- осмотреть пол;
- осмотреть легко открывающиеся шкафы и их содержание;
- осмотреть огнетушитель, кислородный баллон и места их установки, чехол аварийного топора.

**Задний гардероб:**

- обследовать место установки патронов с силикагелем;
- осмотреть кронштейны для вешалок и вешалки с чехлами;
- открыть в боковых стенах слева и справа шкафы и осмотреть расположенную в них аппаратуру и окружающее пространство;
- раскрыть декоративные панели с левого и с правого борта в местах установки блоков и осмотреть окружающее пространство.

### **Зона № 10 досмотра пассажирских салонов**

Осмотреть пол, убедиться в отсутствии под ковром посторонних предметов (визуально), снять (передвинуть) ковер и тщательно осмотреть пол, снять панели, а также открыть люки в полу, а также люк входа в багажное отделение;

осмотреть кресла пассажиров, карманы для спасательных жилетов, пспельницы, карманы для гигиенических пакетов, подлокотники, направляющие для кресел, откидные стулья;

осмотреть переднюю перегородку, информационное табло «выход», «застегнуть ремни» и прочее, шторы и направляющие для них, откидные столы на перегородке, обратить внимание на нишу на передней стене;



## Продолжение приложения 1

осмотреть боковые стенки, включая окна и светофильтры, аварийные люки покидания самолета и лючки на них, подножку, информационное табло «ВЫХОД»;

раскрыть и осмотреть декоративные панели системы кондиционирования; осмотреть багажные полки, раскрыть фальшпанели на месте стыковки с боковой стенкой (сверху);

раскрыть и осмотреть панель индивидуального освещения;

раскрыть и осмотреть потолок, панель освещения салона, особое внимание обращать на переднюю панель, информационное табло «ВЫХОД»;

обследовать заднюю часть салона, осмотреть коробки для кислородных приборов и места их установки;

осмотреть короба для надувных трапов, сами трапы и места установки коробов;

осмотреть шторы и направляющие для них;

обследовать рабочее место бортпроводника и его оборудование, включая кресло и переговорное устройство;

осмотреть места расположения и крепления детских люлек и их содержание.

#### **Зона № 11 досмотра кухни**

Осмотреть пол;

осмотреть аварийные двери и их ниши;

вытащить все пищевые контейнеры, осмотреть места их установки и их содержание, если они не опломбированы;

осмотреть все стеллажи, столы и легко открывающиеся ящики в них, а также окружающее пространство;

осмотреть холодильник, все его отделения, а также место его установки (особенно за задней стенкой холодильника);

осмотреть все отсеки желоба из ткани и сам желоб;

открыть и осмотреть духовой шкаф и его отделения, а также электрокипятильник и места его установки;

обследовать шкаф над мойкой;

открыть и осмотреть панели освещения;

осмотреть информационное табло «ВЫХОД»;

осмотреть люк электрического механизма управления заслонки системы вытяжной вентиляции на потолке, а также плафоны освещения;

обследовать ящик, откидные стулья, шторы и их направляющие.

#### **Зона № 12 досмотра туалетов и их вестибюлей**

Передний туалет:

осмотреть двери и плафоны освещения;



осмотреть пол, унитаз, место его установки;  
 осмотреть ящик для использованных бумаг;  
 осмотреть нишу громкоговорителя;  
 осмотреть нишу для салфеток и бумаги, ящик с сантехническим оборудованием под раковиной;  
 осмотреть два люка под унитазом и осмотреть места расположения ття управления.

#### Задний туалет:

осмотреть двери, табло-указатель и плафон освещения;  
 осмотреть пол, унитаз, место его установки;  
 осмотреть ящик для использованных бумаг;  
 осмотреть плафоны освещения, информационное табло, нишу громкоговорителя, пепельницу, патрубок выхода кондиционированного воздуха;

снять зеркало и обследовать нишу смежную с багажником;

осмотреть нишу для салфеток и бумаги, ящик с сантехническим оборудованием под раковиной;

осмотреть два люка над унитазом и осмотреть районы расположения ття управления;

осмотреть место подхода к вентилю водяного бака (сверху) и к вентилю слива воды из водяного бака в приемный бак санузла (снизу);

раскрыть дверцу и зеркала на задней стенке туалета и осмотреть пространство за ним;

раскрыть панель на потолке, осмотреть водяной бак (места его установки и вокруг него), а также указатель уровня воды в баке.

#### Вестибюли туалетов:

раскрыть съемные фальшпанели в потолке и обследовать расположенную за ними аппаратуру и место вокруг нее;

осмотреть огнетушители и место их расположения.

## Вертолет

### Левая часть фюзеляжа

#### Осмотреть:

нишу контейнеров аккумуляторов с левой стороны;

лючки штепсельных разъемов аэродромного питания;

лючок для троса заземления;

бортовую стрелу;

люк сливного крана из дополнительных топливных баков;

люк крана слива топлива из дренажного бачка;

люки заливной горловины дополнительного топливного бака;

люк бортовых клапанов гидросистемы;

люк бортового штуцера зарядки воздушной системы;



ниши контейнеров;  
лючки систем;  
подкапотные пространства систем.

### **Правая часть фюзеляжа**

Осмотреть:

нишу контейнеров аккумуляторов с правого борта или люк для охлаждения;  
пространство в капоте кислородного оборудования;  
люк заливной горловины дополнительного топливного бака;  
люк сливного крана для слива топлива из расходного топливного бака;  
люк под заливную горловину расходного топливного бака;  
ниши контейнеров;  
лючки систем;  
подкапотные пространства систем.

### **Нижняя часть фюзеляжа**

Осмотреть:

люки для монтажа агрегатов, подходы к узлам и сочленениям тяг;  
люки системы управления вертолетом и трубопроводов воздушной системы;  
рулежно-посадочные фары и фары освещения груза;  
люки систем управления и агрегатов, подходы к узлам и сочленениям тяг.

### **Верхняя часть фюзеляжа**

Осмотреть:

капоты и подкапотное пространство двигателей;  
туннели подвода воздуха к двигателям, вспомогательной силовой установки и вентилятору и выходные устройства клапана перекачки воздуха, вспомогательной силовой установки, двигателей;  
капоты и подкапотное пространство вентилятора, редуктора, гидросистемы и вспомогательной силовой установки;  
капоты и подкапотное пространство систем воздушного судна (двигателей, редуктора, и другое).

### **Хвостовая и концевая балки**

Осмотреть:

нишу и пространство под магнитным самописцем, блоком управления режимами, доплеровским измерителем скорости и угла сноса;  
люк с жабрами для вывода охлаждающего промежуточный редуктор воздуха;  
люк для смазки и осмотра шлицевых шарниров хвостового вала;



люк для осмотра и смазки шлицевых соединений хвостового вала трансмиссии;

люк для заливки масла в промежуточный редуктор;

люки для осмотра концевой части хвостового вала;

люк под масломерным стеклом промежуточного редуктора;

люки и ниши систем.

#### **Пилотская кабина:**

Осмотреть:

пол кабины и технические лючки на полу;

пространство над и за приборными досками;

этажерки для радио и электроаппаратуры за пилотскими сидениями;

внутренность аптечек;

пространство под подушками пилотских кресел.

#### **Пассажирская (грузовая) кабина:**

Осмотреть:

короб для установки контейнеров аккумуляторов и кожух со съёмными крышками тяг управления на шпангоутах;

пол кабины и технические лючки на полу;

люки перекрывных крапов топливной системы;

люк выхода троса внешней подвески;

лебедку;

окна и шторы;

створки, чехлы и бортовой паек;

пространство вокруг инструментальных ящиков и внутри них;

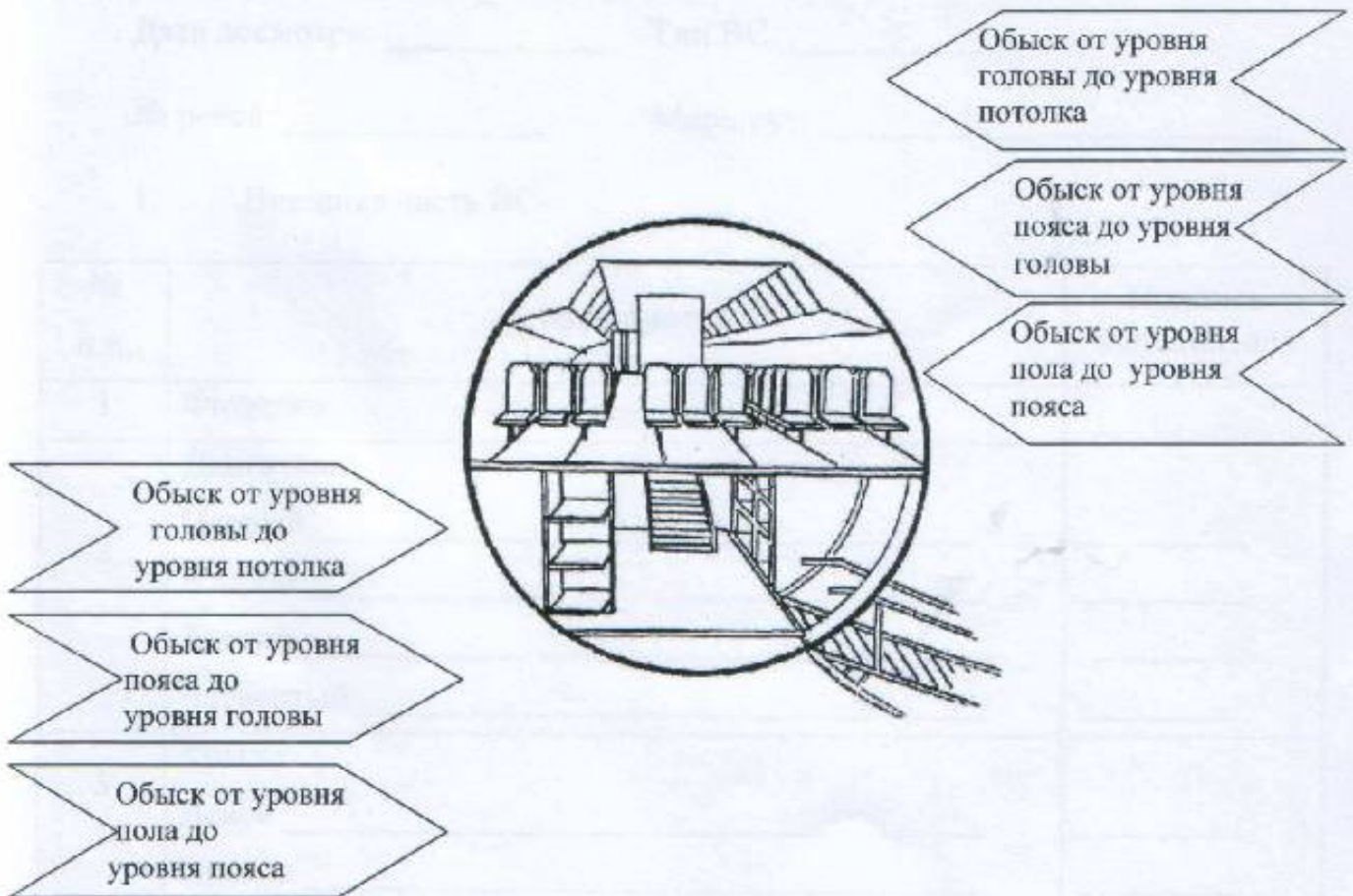
радиоотсек в хвостовой балке;

люки и ниши систем.



Приложение 2  
к Правилам проведения специального  
досмотра воздушных судов гражданской  
авиации Донецкой Народной  
Республики (первый абзац пункта 7.13)

Методика досмотра





Приложение 3  
к Правилам проведения специального  
досмотра воздушных судов гражданской  
авиации Донецкой Народной  
Республики (пункт 7.19)

**Карта – наряд**  
**на проведение предполетного и специального досмотров**  
**воздушных судов**

Дата досмотра: \_\_\_\_\_ Тип ВС: \_\_\_\_\_

№ рейса: \_\_\_\_\_ Маршрут: \_\_\_\_\_

I. Внешняя часть ВС

№ п.п.	Зона досмотра	Подпись исполнителя
1	Фюзеляж	
2	Двигатели: Первый _____ Второй _____ Третий _____ Четвертый _____	_____ _____ _____ _____
3	Крыло: Левое _____ Правое _____	_____ _____
4	Оперения	
5	Багажный отсек: Первый _____ Второй _____ Третий _____	_____ _____ _____
6	Технические отсеки: _____ _____	_____ _____



## 2. Внутренняя часть ВС

№ п.п.	Зона досмотра	Подпись исполнителя
1	Кабина экипажа	
2	Гардероб экипажа	
3	Вестибюль самолета: Передний _____ Средний _____ Задний _____	_____ _____ _____
4	Пассажирский салон: Бизнес класса _____ Эконом класса _____ Первый _____ Второй _____	_____ _____ _____ _____
5	Кухни: Первая _____ Вторая _____	_____ _____
6	Туалеты: Передний _____ Задний _____	_____ _____
7	Вестибюли туалетов: Передний _____ Задний _____	_____ _____
8	Места установки бортового аварийно-спасательного оборудования	_____



## Продолжение приложения 3

После проведения досмотра ВС убедиться:

- 1) все двери, люки, панели надежно закрыты;
- 2) все снятые, сдвинутые и переставленные предметы и оборудование установлены на свои места и законтрены;
- 3) указанные в карте-наряде места досмотра в соответствии с Контрольным перечнем мест, подлежащих досмотру, проверил:

\_\_\_\_\_

(Ф.И.О.)

\_\_\_\_\_

(подпись старшего группы досмотра)

\_\_\_\_\_

(Ф.И.О.)

\_\_\_\_\_

(подпись представителя авиапредприятия (члена экипажа ВС), участвующего в досмотре)

Заключение:

Взрывные или иные смертоносные устройства, подозрительные устройства не обнаружены. ВС допускается к дальнейшей эксплуатации.

\_\_\_\_\_

(Ф.И.О.)

\_\_\_\_\_

(подпись старшего группы досмотра)

« \_\_\_\_\_ » \_\_\_\_\_ 20\_\_ г.

\_\_\_\_\_

(Ф.И.О.)

\_\_\_\_\_

(подпись представителя авиапредприятия (члена экипажа ВС), участвующего в досмотре)

« \_\_\_\_\_ » \_\_\_\_\_ 20\_\_ г.











Приложение 6  
 Правилам проведения специального  
 досмотра воздушных судов гражданской  
 авиации Донецкой Народной  
 Республики (второй абзац пункта 9.4)

**Карта – наряд**

**на проведение повторного предполетного досмотра воздушного судна**

Дата досмотра: \_\_\_\_\_ Тип ВС: \_\_\_\_\_  
 № рейса: \_\_\_\_\_ Маршрут: \_\_\_\_\_

**Внутренняя часть ВС**

№ п.п.	Зона досмотра	Подпись исполнителя
1	Кабина экипажа	
	Гардероб экипажа	
2	Вестибюль самолета:	
	Передний _____	
	Средний _____ Задний _____	
3	Пассажирский салон:	
	Бизнес класса _____ Эконом класса _____	
4	Кухни:	
	Первая _____ Вторая _____	
5	Туалеты:	
	Передний _____ Задний _____	
6	Вестибюли туалетов:	
	Передний _____ Задний _____	
7	Места установки бортового аварийно-спасательного оборудования	



## Продолжение приложения 6

После проведения повторного предполетного досмотра ВС убедиться:

- 1) все двери, люки, панели надежно закрыты;
- 2) все снятые, сдвинутые и переставленные предметы и оборудование установлены на свои места и законтрены;
- 3) указанные в карте-наряде места досмотра проверил:

\_\_\_\_\_  
(Ф.И.О.)

\_\_\_\_\_  
(подпись старшего группы досмотра)

\_\_\_\_\_  
(Ф.И.О.)

\_\_\_\_\_  
(подпись представителя авиапредприятия (члена экипажа ВС), участвующего в досмотре)

Заключение:

Взрывные или иные смертоносные устройства, подозрительные устройства не обнаружены. ВС допускается к дальнейшей эксплуатации.

\_\_\_\_\_  
(Ф.И.О.)

\_\_\_\_\_  
(подпись старшего группы досмотра)

« \_\_\_\_ » \_\_\_\_\_ 20\_\_ г.

\_\_\_\_\_  
(Ф.И.О.)

\_\_\_\_\_  
(подпись представителя авиапредприятия (члена экипажа ВС), участвующего в досмотре)

« \_\_\_\_ » \_\_\_\_\_ 20\_\_ г.